

T.C  
ZEYTİNBURNU KAYMAKAMLIĞI  
REŞAT TARDU ORTAOKULU MÜDÜRLÜĞÜ



**2024-2028 STRATEJİK PLANI**

# İSTİKLAL MARŞI



Korkma, sönmez bu şafaklarda yüzen al sancak;  
Sönmeden yurdumun üstünde tüten en son ocak.  
O benim milletimin yıldızıdır, parlayacak;  
O benimdir, o benim milletimindir ancak.

Çatma, kurban olayım, çehreni ey nazlı hilal!  
Kahraman ırkıma bir gül! Ne bu şiddet, bu celal?  
Sana olmaz dökülen kanlarımız sonra helal...  
Hakkıdır, hakk'a tapan, milletimin istiklal!

Ben ezelden beridir hür yaşadım, hür yaşarım.  
Hangi çılgın bana zincir vuracakmış şaşarım!  
Kükremiş sel gibiyim, bendimi çiğner, aşarım.  
Yırtarım dağları, enginlere sığam, taşarım.

Garbin afakını sarmışsa çelik zırhlı duvar,  
Benim iman dolu göğsüm gibi serhaddim var.  
Ulusun, korkma! Nasıl böyle bir imanı boğar,  
'Medeniyet!' dediğin tek dişi kalmış canavar?

Arkadaş Yurduma alçakları uğatma, sakın.  
Siper et gövdeni, dursun bu hayasızca akın.  
Doğacaktır sana va'dettiği günler hakk'ın...  
Kim bilir, belki yarın, belki yarından da yakın.

Bastığın yerleri 'toprak!' diyerek geçme, tanı:  
Düşün altında binlerce kefensiz yatanı.  
Sen şehit oğlusun, incitme, yazıktır, atanı:  
Verme, dünyaları alsan da, bu cennet vatanı.

Kim bu cennet vatanın uğruna olmaz ki feda?  
Şüheda fışkıracak toprağı sıksan, şüheda!  
Canı, cananı, bütün varımı alsın da hüda,  
Etmesin tek vatanımdan beni dünyada cüda.

Ruhumun senden, ilahi, şudur ancak emeli:  
Değmesin mabedimin göğsüne namahrem eli.  
Bu ezanlar-ki şahadetleri dinin temeli,  
Ebedi yurdumun üstünde benim inlemeli.

O zaman vecd ile bin secde eder -varsa- taşım,  
Her cerihamdın, ilahi, boşanıp kanlı yaşım,  
Fışkırır ruh-i mücerred gibi yerden naşım;  
O zaman yükselerek arşa değer belki başım.

Dalgalar sen de şafaklar gibi ey şanlı hilal!  
Olsun artık dökülen kanlarımın hepsi helal.  
Ebediyen sana yok, ırkıma yok izmihlal:  
Hakkıdır, hür yaşamış bayrağımın hürriyet;  
Hakkıdır, hakk'a tapan, milletimin istiklal!

**Mehmet Akif Ersoy**

# GENÇLİĞE HİTABE



## **Ey Türk gençliği!**

Birinci vazifen, Türk istiklâlini, Türk Cumhuriyeti'ni, ilelebet muhafaza ve müdafaa etmektir. Mevcudiyetinin ve istikbalinin yegâne temeli budur. Bu temel, senin en kıymetli hazinendir. İstikbalde dahi, seni bu hazineden mahrum etmek isteyecek dahilî ve harici bedhahların olacaktır. Bir gün, istiklâl ve Cumhuriyet'i müdafaa mecburiyetine düşersen, vazifeye atılmak için, içinde bulunacağın vaziyetin imkân ve şerâitini düşünmeyeceksin! Bu imkân ve şerâit, çok namüsaid bir mahiyette tezahür edebilir. İstiklâl ve Cumhuriyetine kastedecek düşmanlar, bütün dünyada emsali görülmemiş bir galibiyetin mümessili olabilirler. Cebren ve hile ile aziz vatanın bütün kaleleri zaptedilmiş, bütün tersanelerine girilmiş, bütün orduları dağıtılmış ve memleketin her köşesi bilfiil işgal edilmiş olabilir. Bütün bu şerâitten daha elîm ve daha vahim olmak üzere, memleketin dahilinde, iktidara sahip olanlar gaflet ve dalâlet ve hattâ hıyanet içinde bulunabilirler. Hattâ bu iktidar sahipleri, şahsî menfaatlerini, müstevlîlerin siyasi emelleriyle tevhid edebilirler. Millet, fakr-ü zaruret içinde harap ve bîtap düşmüş olabilir.

Ey Türk istikbalinin evlâdı! İşte, bu ahval ve şerâit içinde dahi vazifen, Türk istiklâl ve Cumhuriyetini kurtarmaktır!

Muhtaç olduğun kudret, damarlarındaki asil kanda mevcuttur!

**Gazi Mustafa Kemâl ATATÜRK**

20 Ekim 1927



## SUNUŞ



Okulumuz, başarı odaklı bir eğitim seviyesine ulaşmak düşüncesiyle sürekli yenilenmeyi, planlı ve programlı bir şekilde eğitim-öğretim görmeyi kendisine ilke edinmiştir. Bu nedenle Reşat Tardu Ortaokulu olarak 2024–2028 yılları arasındaki hedeflerimizi belirleyerek bu alanda çalışmalarımıza hız vereceğiz. Reşat Tardu Ortaokulu olarak bizler bilgi toplumunun gün geçtikçe artan bilgi arayışını karşılayabilmek için eğitim, öğretim ve topluma hizmet görevlerimizi arttırmak istemekteyiz. Var olan değerlerimiz doğrultusunda dürüst, tarafsız, adil, sevgi dolu, iletişime açık, çözüm üreten, yenilikçi ve önce insan anlayışına sahip bireyler yetiştirmek bizim temel hedefimizdir. 2024-2028 Stratejik planı güçlü yönlerimizi öne çıkaran ve geliştiren, yeni ilişki ağları oluşturan, nitelikli eğitim ve araştırma programlarımızı disiplinler arası anlamda bir araya getiren bir çerçevedir. Vizyonumuz yönünde daha yoğun işbirlikleri oluşturmayı ve paydaşlarımızdan daha çok destek sağlamayı hedefleyen plan okulumuzu daha ileriye götürmek için verdiğimiz ve vereceğimiz çabaların yol haritası olacaktır.

2024-2028 Stratejik planın hazırlanmasında emeği geçen Strateji Ekibine ve uygulanmasında yardımcı olacak tüm kurum ve kuruluşlara öğretmen, öğrenci ve velilerimize teşekkür ederim.

**Ravza ÖZMEN**

**Okul Müdürü**

## Okul/Kurum Bilgileri

### Okul Künyesi

Okulumuzun temel girdilerine ilişkin bilgiler altta yer alan okul künyesine ilişkin tabloda yer almaktadır.

İli: İstanbul		İlçesi: Zeytinburnu			
Adres:	Beştelsiz Mahallesi 114/ 1 Sk. No:18 Zeytinburnu/İstanbul	Coğrafi Konum (link)	<a href="https://goo.gl/maps/LfvtgAbzmFz">https://goo.gl/maps/LfvtgAbzmFz</a>		
Telefon Numarası:	0212 5824990	Faks Numarası:	0212 5827205		
e- Posta Adresi:	resattarduortaokulu@hotmail.com	Web sayfası adresi:	<a href="http://resattarduortaokulu.meb.k12.tr">http://resattarduortaokulu.meb.k12.tr</a>		
Kurum Kodu:	733784	Öğretim Şekli:	Tam Gün		
Okulun Hizmete Giriş Tarihi : 25 Şubat 1987		Toplam Çalışan Sayısı	84		
Öğrenci Sayısı:	Kız	803	Öğretmen Sayısı	Kadın	41
	Erkek	833		Erkek	25
	Toplam	1636		Toplam	66
Derslik Başına Düşen Öğrenci Sayısı	: 35	Şube Başına Düşen Öğrenci Sayısı	: 36		
Öğretmen Başına Düşen Öğrenci Sayısı	: 25	Şube Başına 30'dan Fazla Öğrencisi Olan Şube Sayısı	: 43		
Öğrenci Başına Düşen Toplam Gider Miktar	70 TL	Öğretmenlerin Kurumdaki Ortalama Görev Süresi	3 yıl		

<b>İÇİNDEKİLER</b>	<b>SAYFA NO</b>
Giriş	<a href="#">1</a>
İsittklal Marşı	<a href="#">2</a>
Gençliğe Hitabe	<a href="#">3</a>
Sunuş	<a href="#">4</a>
Okul Kurum Bilgileri	<a href="#">5</a>
<b>1. BÖLÜM: GİRİŞ VE STRATEJİK PLAN HAZIRLAMA BÖLÜMÜ</b>	<a href="#">7</a>
1.1.Strateji Geliştirme Kurulu ve Stratejik Plan Ekibi	<a href="#">8</a>
1.2.Planlama Süreci	<a href="#">8</a>
<b>2. BÖLÜM: DURUM ANALİZİ</b>	<a href="#">9</a>
2.1.Kurumsal Tarihçe	<a href="#">10</a>
2.2. Uygulanmakta Olan Stratejik Planın Değerlendirilmesi	<a href="#">10</a>
2.3.Yasal Hükümlülükler ve Mevzuat Analizi	<a href="#">11-12</a>
2.4.Üst Politika Belgeleri Analizi	<a href="#">12-13</a>
2.5.Faaliyet Alanları ile Ürün/Hizmetlerin Belirlenmesi	<a href="#">14-15</a>
2.6. Paydaş Analizi	<a href="#">15</a>
2.7. Okul/Kurum İçi Analiz	<a href="#">20</a>
2.7.1. Teşkilat Şeması	<a href="#">20</a>
2.7.2 İnsan Kaynakları	<a href="#">20</a>
2.7.3 Teknolojik Düzey	<a href="#">25</a>
2.7.4. Mali Kaynaklar	<a href="#">26</a>
2.7.5. İstatistiki Veriler	<a href="#">27</a>
2.8. Çevre Analizi	<a href="#">29</a>
2.9. GZFT Analizi	<a href="#">30</a>
2.10. Tespit ve İhtiyaçların Belirlenmesi	<a href="#">31</a>
<b>3. BÖLÜM: GELECEĞE BAKIŞ BÖLÜMÜ</b>	<a href="#">32</a>
3.1.Misyon	<a href="#">33</a>
3.2.Vizyon	<a href="#">33</a>
3.3.Temel Değerler	<a href="#">33</a>
<b>4. BÖLÜM: AMAÇ, HEDEF VE PERFORMANS GÖSTETGESİ İLE STRATEJİLERİN BELİRLENMESİ BÖLÜMÜ</b>	<a href="#">34</a>
4.1.Amaçlar	<a href="#">35</a>
4.2.Hedefler	<a href="#">35</a>
4.3 Performans Göstergeleri	<a href="#">36</a>
4.4. Stratejilerin Belirlenmesi	<a href="#">37</a>
4.5. Maliyetlendirme	<a href="#">47</a>
<b>5. İZLEME VE DEĞERLENDİRME BÖLÜMÜ</b>	<a href="#">49</a>
5. İzleme ve Değerlendirme	<a href="#">50</a>



# **GİRİŞ VE STRATEJİK PLANI HAZIRLIK SÜRECİ BÖLÜMÜ**

# 1. GİRİŞ VE STRATEJİK PLANIN HAZIRLIK SÜRECİ

## 1.1. Strateji Geliştirme Kurulu ve Stratejik Plan Ekibi

Hazırlık Programının yayımlanmasının ardından Okul Müdürlüğümüz bünyesinde Strateji Geliştirme Kurulu ve Stratejik Plan Ekibi oluşturulmuştur.

Stratejik planlama doğrultusunda bir organizasyon olarak kurumumuzun gelecekte varmak istediği ölçülebilir hedefleri ve bu hedeflere nasıl ulaşılacağı, bulunduğumuz nokta ile ulaşmayı arzu ettiğimiz durum arasındaki yolu gösteren süreç, analiz edilmeye çalışılmıştır. Durum analizinin ardından geleceğe yönelim bölümüne geçilerek okulumuzun amaç, hedef, gösterge ve eylemleri belirlenmiştir. Çalışmaları yürüten ekip ve kurul bilgileri altta verilmiştir.

### Strateji Geliştirme Kurulu ve Stratejik Plan Ekibi Tablosu

Strateji Geliştirme Kurulu Bilgileri		Stratejik Plan Ekibi Bilgileri	
Adı Soyadı	Ünvanı	Adı Soyadı	Ünvanı
Ravza ÖZMEN	Müdür	Işık ÖLÇÜCÜ	Müdür Yardımcısı
Işık ÖLÇÜCÜ	Müdür Yardımcısı	Sema ABBASLI	Öğretmen
Cansel DEĞİRMEN	Öğretmen	Semanur ARI	Öğretmen
Gülcan DİKMEN	Okul Aile Birliği Başkanı	Enes PEHLİVAN	Öğretmen
		Aşkın ÜNAL	Öğretmen

## 1.2. Planlama Süreci:

Stratejik Planlama uygulamalarının başarılı olması, önemli ölçüde hazırlık çalışmalarının iyi planlanmış olmasına ve sürece katılımın üst düzeyde sağlanmasına bağlıdır. Hazırlık dönemindeki çalışmalar Müdürlüğümüz Strateji Geliştirme Şubesinde "Millî Eğitim Bakanlığı 2024-2028 Stratejik Plan Hazırlık Programı" doğrultusunda yapılmıştır. Bu planlama aşğıdaki adımları içermektedir:

- ❖ Stratejik Plan hazırlık çalışmalarının başladığının duyurulması
- ❖ Strateji Geliştirme Kurulu ve Ekiplerinin oluşturulması
- ❖ İl Millî Eğitim Müdürlüğü Stratejik Plan Hazırlık Programının oluşturulması
- ❖ Ekip ve Kurul üyelerine yönelik stratejik planlama konusunda bilgilendirme toplantısı yapılması
- ❖ İl Stratejik Planlama ekibine "Stratejik Planlama Temel Eğitim Kursu" düzenlenmesi
- ❖ İlçe Millî Eğitim Müdürlükleri Stratejik Planlama ekiplerinin tamamına yönelik eğitimler verilmesi
- ❖ Okul ve kurumlara yönelik Stratejik Planlama konusunda danışmanlık yapılması

Stratejik Plan hazırlık çalışmalarının başladığı, Bakanlığımız tarafından merkez ve taşra teşkilatı birimlerine 2022/21 sayılı Genelge ile duyurulmuştur. Bakanlığımız Genelge ile birlikte MEB 2024-2028 Stratejik Plan Hazırlık Programını da yayımlamıştır. Hazırlık Programında MEB Stratejik Planlama modelinin kurgusu yapılmış, 2024-2028 stratejik planlama sürecinde Bakanlık, İl ve İlçe Millî Eğitim Müdürlükleri ile okul ve kurumlarda hangi adımların nasıl atılacağı ve takvimin nasıl işleyeceği üzerinde durulmuştur. Okullar için gönderilen Okul ve Kurumlar için Stratejik Plan Hazırlama Kılavuzu ve Örnek Hedef kartlarının analizi ile hazırlık çalışmaları hız kazanmıştır.





## **DURUM ANALİZİ BÖLÜMÜ**

## 2. DURUM ANALİZİ

### 2.1. Kurumsal Tarihçe

Okulumuz 1986-1987 eğitim-öğretim yılında Zeytinburnu'nda hizmete açılmıştır. Okulumuz bir öğretmenin adını taşımaktadır. Binlerce öğretmenin öğretmeni Reşat Tardu Milli Eğitim alanında özverili çalışmaları ile ün yapmış seçkin bir eğitimci ve saygın bir yönetici idi. Ülkemizde eğitim alanında eğitimci ve müsteşar olarak unutulmaz hizmetleri olan Reşat Tardu'nun adını taşıyan okulumuzdan yetişecek gençler, onu daima en derin saygı ve sevgi ile anacaktır. Okulumuz 2003 yılında ise İl Özel İdaresi tarafından ek binası yapılmıştır. 4+4+4 sistemiyle birlikte 2012-2013 yılından itibaren ortaokul olarak dönüşüme girmiştir. 2018 yılında ana binamız tekrar yapılmak üzere İstanbul Valiliği tarafından yıktırılmıştır. 2022 yılında ana binamız eğitim-öğretime açılmıştır. Şuan ana binamız ve ek binamızda eğitim-öğretim devam etmektedir.

### 2.2. Uygulanmakta Olan Stratejik Planın Değerlendirilmesi

**Stratejik Amaç 1:** Kayıt bölgemizde yer alan bütün ortaokul kademesindeki öğrencilerin okullaşma oranlarını artıran, uyum ve devamsızlık sorunlarını gideren, onlara katılım ve tamamlama imkânı sunan etkin bir eğitim ve öğretime erişim süreci hâkim kılınacaktır.

**Stratejik Hedef 1.1:** Kayıt bölgemizde yer alan ortaokul kademesindeki öğrencilerin okullaşma oranları artırılacak, uyum, devamsızlık, katılım ve tamamlama sorunları giderilecektir.

Kayıt bölgesinde oturan öğrencilerin okula kayıt yaptırma oranı 2023 yılı itibariyle %90,8 oranında artmıştır. Buna ek olarak okula yeni başlayan öğrencilerden uyum eğitimine katılanların oranı 2023 yılına kadar %60 oranında artmıştır. Bir eğitim ve öğretim döneminde özürlü ve özürsüz 20 gün ve üzeri devamsızlık yapan öğrenci oranı 5.sınıflarda %9,6'dan %8,7'ye , 6.sınıflarda %5,1'den %4,1'e , 7.sınıflarda %5,2'den %4'e ve 8.sınıflarda %6,9'dan %5,9'a düşmüştür. Bu veriler de okul tarafından öğrencilerin okula devamının yıl geçtikçe daha çok sağlandığını göstermektedir.

**Stratejik Amaç 2:** Öğrencilerimizin gelişen dünyaya uyum sağlayacak şekilde bilişsel, duyuşsal ve fiziksel bakımdan donanımlı bireyler olabilmesi için eğitim ve öğretimde kalite artırılacaktır.

**Stratejik Hedef 2.1:** Öğrenme kazanımlarını takip eden ve başta veli, okul ve öğrencilerimizin yakın çevresi olmak üzere tüm paydaşları sürece dâhil eden bir yönetim anlayışı ile öğrencilerimizin akademik başarıları artırılacaktır.

Belirlenen amaç dahilinde yılsonu başarı puanı ortalamaları tüm kademelerde genel itibariyle %55'ten %80 civarlarına çıkmıştır. Bu veriler de okulun akademik başarısının yıldan yıla daha çok arttığını gösteriyor. Destekleme yetiştirme kurslarına katılan (DYK) öğrenci oranı da 2018 yılında %36,9 iken 2023 yılına gelindiğinde bu oran %46'ya çıkmıştır. Okul öğrencilerin destekleme yetiştirme kurslarına katılımını teşvik etmiştir. Değerler Eğitimi kapsamında düzenlenen faaliyetlere katılan öğrenci oranı ise 2018 yılında %7,6 iken bu oran 2023 yılında %21'e çıkmıştır. Bu oran okulun öğrencileri duyuşsal ve bilişsel bakımdan eğitim-öğretimlerini desteklerini göstermektedir.

## 2.3. Yasal Yükümlülükler ve Mevzuat Analizi

Okullarımızın yetki ve sorumluluklarını düzenleyen çok sayıda kanun ve yönetmelik bulunmaktadır. Bunlardan;

- 1739 sayılı Millî Eğitim Temel Kanunu,
- 5018 sayılı Kamu Mali Yönetimi ve Kontrol Kanunu,
- 652 sayılı Millî Eğitim Bakanlığının Teşkilat ve Görevleri Hakkında Kanun Hükmünde Kararname,
- Öğretmenlik Meslek Kanunu,
- Millî Eğitim Bakanlığı İl ve İlçe Millî Eğitim Müdürlükleri Yönetmeliği önem arz etmektedir.

Müdürlüğümüz yukarıda belirtilen yasal çerçeve ve yönetmelikler doğrultusunda hizmet vermeye devam etmektedir.

### MEVZUAT ANALİZİ TABLOSU

Yasal Yükümlülük	Dayanak	Tespitler	İhtiyaçlar
İlköğretimin amaç ve görevleri, milli eğitimin genel amaçlarına ve temel ilkelerine uygun olarak, Her Türk çocuğuna iyi bir vatandaş olmak için gerekli temel bilgi, beceri, davranış ve alışkanlıkları kazandırmak; onu milli ahlak anlayışına uygun olarak yetiştirmek	<b>1739 Sayılı Millî Eğitim Temel Kanunu Madde 23, 1. bend</b>	İlköğretim kurumlarında her öğrenci için gerekli temel bilgi, beceri, davranış ve alışkanlıkları geliştirmek için ilgili eğitim-öğretim programları uygulanmaktadır	☐ Milli bayramlar, milli kutlamalar, özel günlerde yapılan etkinlikler, öğrencilere milli ve manevi değerleri öğretmek ve pekiştirmek amacı ile vurgulanması ☐ Sosyal sorumluluk projelerinin geliştirilmesi desteklenmesi ☐Okul yönetimi ve öğretmenler öğrencilerin okul yönetiminde, etkinliklerin planlanmasında ve uygulanmasında daha aktif rol almalarını teşvik edilmesi.
İlköğretimin amaç ve görevleri, milli eğitimin genel amaçlarına ve temel ilkelerine uygun olarak, her Türk çocuğuna ilgi, istidat ve kabiliyetleri yönünden yetiştirerek hayata ve üst öğrenime hazırlamaktır	<b>1739 Sayılı Millî Eğitim Temel Kanunu Madde 23, 2. bend</b>	☐ Öğrencilerin ilgilerine göre ve kabiliyetleri için seçmeli derslerin müfredatta yer alması ve okulumuzca bu seçmeli dersler çeşitlenerek seçilmektedir	☐ Öğrencileri ilgi, istidat ve kabiliyetleri yönünden geliştirmek amacı ile seçmeli dersleri öğrencinin ilgisine göre seçmesinin sağlanması ☐ Öğrencilerin ilgi alanlarını anlamaları için gerekli çalışmalar yapılmaktadır.
İlköğretimin amaç ve görevleri, milli eğitimin genel amaçlarına ve temel ilkelerine uygun olarak, İlköğretimin son ders yılının ikinci yarısında öğrencilere, ortaöğretimde devam edilebilecek okul ve programların hangi	<b>1739 Sayılı Millî Eğitim Temel Kanunu Madde 23, 3. bend</b>	☐ 8. Sınıf öğrencilerine yönelik rehberlik çalışmalarının mesleki gelişim faaliyetleri üzerine etkinlikler düzenlenmektedir.	☐ Düzenli olarak kariyer günleri düzenlenmesi ☐ İlköğretim sonrası eğitim için tercih edilebilecek ortaöğretim kurumları ziyaretleri düzenlenmesi ☐ Rehberlik servisleri izleme ve değerlendirme

mesleklerin yolunu açabileceği ve bu mesleklerin kendilerine sağlayacağı yaşam standardı konusunda tanıtıcı bilgiler vermek üzere rehberlik servislerince gerekli çalışmalar yapılır.			etkinliklerini sürdürmesi. Bu çalışmalar için diğer branşlardaki öğretmenlerle işbirliği içerisinde bulunulması.
İlköğretim kurumlarının ilkokul ve ortaokul olarak bağımsız okullar hâlinde kurulması esastır. Ancak imkân ve şartlara göre ortaokullar, ilkokullarla veya liselerle birlikte de kurulabilir	<b>1739 Sayılı Millî Eğitim Temel Kanunu Madde 24, 4.bend</b>	Okulun şartları sadece ortaokul olarak eğitim verilmesi için uygundur.	Derslik sayısı artırılarak sınıfların mevcudunun düşürülmesi amaçlanmaktadır.
Eğitim-öğretim hizmetleri, insan kaynaklarının gelişimi, halkla ilişkiler, stratejik plan hazırlama, stratejik plan izleme-değerlendirme süreci iş ve işlemleri” faaliyetlerini yürütmek	<b>222 Sayılı Millî Eğitim Temel Kanunu (Kabul No: 5.1.1961, RG: 12.01.1961 / 10705-Son Ek ve Değişiklikler: Kanun No: 12.11.2003/ 5002, RG: 21.11.2003</b>	Diğer kurumlarla işbirliği gerektiren çalışmalarda, gerek tabi olduğumuz mevzuat gerekse diğer kurumların mevzuatları arasında uyumsuzluk ortaya çıkabilmektedir.	Mevzuat itibariyle Okul Müdürlerinin yetkilerinin artırılması

## 2.4. Üst Politika Belgeleri Analizi

Okul Müdürlüğümüz, 2024-2028 Stratejik Plan hazırlıkları kapsamında güncel Üst Politika Belgelerinin ilgili bölümlerini detaylı bir şekilde incelemiştir. Bu incelemeler sonucunda belirlenen politikalar ve hedefler, idaremize verilen görevlere göre analiz edilmiştir. Bu analizler, Durum Analizi Raporu'nda detaylı bir şekilde yer almaktadır.

Üst Politika Belgeleri
12. Kalkınma Planı
Cumhurbaşkanlığı Programı
2022 – 2024 Orta Vadeli Program
2024 Yılı Cumhurbaşkanlığı Yıllık Programı
Millî Eğitim Bakanlığı 2024 - 2028 Stratejik Planı
İl Millî Eğitim Müdürlüğü 2024 - 2028 Stratejik Planı
İlçe Millî Eğitim Müdürlüğü 2024 - 2028 Stratejik Planı

### Üst Politika Belgeleri Analizi Tablosu

Üst PolitikaBelgesi	İlgili Bölüm/Referans	Verilen Görevler/İhtiyaçlar
12. Kalkınma Planı	3.3.Nitelikli İnsan, Güçlü Aile, Sağlıklı Toplum 3.3.1. Eğitim b. Politika ve Tedbirler 662.3	Okullarda bilim, kültür, sanat ve spor faaliyetleri ile sosyal etkinlikler arttırılacaktır

12. Kalkınma Planı	3.3.Nitelikli İnsan, Güçlü Aile, Sağlıklı Toplum 3.3.1. Eğitim b. Politika ve Tedbirler 664.2	Kız çocuklarının eğitime katılımları, devamlılıkları ve eğitimlerini tamamlamalarını engelleyen faktörler analiz edilerek okul terklerinin önlenmesi, okul kayıt, devam ve tamamlama oranlarının arttırılmasına yönelik program, proje ve uygulamalar geliştirilecektir
2024 Yılı Cumhurbaşkanlığı Yıllık Programı	NİTELİKLİ İNSAN, GÜÇLÜ AİLE, SAĞLIKLI TOPLUM 2.3.1. Eğitim c)Politika ve Tedbirler Tedbir 666.2.	Olağanüstü durumlarda eğitimin kesintiye uğramasının öğrenme kayıpları üzerindeki etkisini telafi edici çalışmalar yürütülecektir. 1. Aile eğitimi ve katılımı

		çalışmaları daha işlevsel hale getirilecektir. 2. 2. Yüz yüze eğitimin tamamen kesintiye uğradığı kriz dönemlerinde uzaktan eğitim ile eğitim süreci kesintisiz sürdürülecektir. 3. Geliştirilen ya da destek sağlanan platformlardan kesintisiz hizmet sunulacaktır.
2024 Yılı Cumhurbaşkanlığı Yıllık Programı	NİTELİKLİ İNSAN, GÜÇLÜ AİLE, SAĞLIKLI TOPLUM 2.3.1. Eğitim c)Politika ve Tedbirler Tedbir 662.4.	Okuldan kopma riski olan çocukların eğitim sistemi içerisinde kalmaları ve eğitim dışına çıkan çocukların yeniden eğitim sistemine döndürülmesi için öğrencilerin sosyal ve akademik becerilerini izleyen takip mekanizması oluşturulacak, bu takip mekanizması aracılığıyla riskleri önleyici tedbirler aile ve okul işbirliğiyle alınacaktır. 1. Aile eğitimi ve katılımı çalışmaları daha işlevsel hale getirilecektir. 2. 14-18 yaş aralığında yer alan ortaöğretim çağı nüfusundaki okul dışı kalmış öğrencilerin eğitim hayatına katılımı sağlanacaktır. 3. Tüm eğitim kademelerinde okullaşma ve tamamlama oranları arttırılacak, devamsızlık oranları azaltılacaktır.
Milli Eğitim Bakanlığı 2024 - 2028 Stratejik Planı	Amaç 1 - Hedef 1.5	Ortaokullarda yabancı dil ağırlıklı sınıflar yaygınlaştırılarak Çoklu Yabancı Dil Eğitim Modeli ile yeterli ve kalıcı dil becerilerinin kazanılması sağlanacaktır
İl Millî Eğitim Müdürlüğü 2024 - 2028 Stratejik Planı	Amaç 1 - Hedef 1.3	Temel eğitimde bilimsel, sosyal, sportif ,kültürel, sanatsal ve toplumsal hizmet gibi alanlarda etkinliklere katılım oranı arttırılacak ve sürekli öğrenmeye teşvik etmek amacıyla öğrencilere okuma kültürü kazandırılacaktır.
İl Millî Eğitim Müdürlüğü 2024 - 2028 Stratejik Plan	Amaç 1 - Hedef 1.4	İlkokul ve ortaokulda öğrenme kayıplarını azaltmaya yönelik destekleyici mekanizmalar güçlendirilecektir.
İlçe Millî Eğitim Müdürlüğü 2024 - 2028 Stratejik Planı	Amaç 1 - Hedef 1.1	Temel eğitimde fırsat eşitliğini sağlayarak eğitime erişimi arttırmaya yönelik iyileştirmeler hayata geçirilecektir
İlçe Millî Eğitim Müdürlüğü 2024 - 2028 Stratejik Plan	Amaç 2 - Hedef 2.1	Öğrencilerin yetkinliklerini ve niteliklerini geliştirmeye yönelik bireysel özellikleri de dikkate alınarak yapılacak çalışmalarla devamsızlık ve sınıf tekrarları azaltılacak ve eğitime katılımları arttırılacaktır.



## 2.5. Faaliyet Alanları ile Ürün/Hizmetlerin Belirlenmesi

2024–2028 Stratejik Plan hazırlık sürecinde Müdürlüğümüzün faaliyet alanları ve hizmetlerinin belirlenmesine yönelik çalışmalar yapılmıştır. Faaliyet alanları ile ürün ve hizmetler aşağıdaki tabloda ana başlıklar halinde sunulmuştur.

**Faaliyet Alanlar/Ürün ve Hizmetler Tablosu**

Faaliyet Alanı	Ürün/Hizmetler
Öğretim-eğitim faaliyetleri	Öğrenci İşleri Kayıt-nakil işleri Devam-devamsızlık Sınıf geçme Sınav hizmetleri
Rehberlik faaliyetleri	Öğrencilere rehberlik yapmak, veli akademileri çalışmaları kapsamında düzenlenene seminerler ve aile eğitimleri, okul rehberlik faaliyetlerini yürütmek(kaygıyla baş etme becerileri, bilgilendirme çalışmaları) ,mahremiyet eğitim(seminer) ,ergenlik dönemi bilgilendirme çalışmaları (kız öğrencilere ve erkek öğrencilere ayrı eğitimler, mesleki rehberlik (8.sınıflar için liseye yönlendirme çalışmaları),çevre bilinci kazandırma çalışmaları
Sosyal faaliyetler	İstanbul içi gezilerin düzenlenmesi
Sportif faaliyetler	Futsal, masa tenisi müsabakalarına katılmak.
Kültürel ve sanatsal faaliyetler	Şiir, kompozisyon, münazara yarışmalarına katılmak. Tiyatro gösterileri hazırlanıp dönem sonu sunulması
İnsan kaynakları faaliyetleri (mesleki gelişim faaliyetleri, personel etkinlikleri...)	Okul içerisinde mesleki gelişim kurslarının verilmesi (e-twinning,erasmus+...) Kadınlar günü, öğretmenler günü gibi özel günlerde okulda çalışan tüm personeller olarak yemek yenmesi
Okul aile birliği faaliyetleri	Okul ile aile arasında bütünleşmeyi gerçekleştirmek, Öğrenci Velisi ve okul arasında iletişimi ve iş birliğini sağlamak

	Eđitim-öđretimi geliřtirici faaliyetleri desteklemek Maddi imkanlardan yoksun öđrencilerin zorunlu ihtiyalarını karřılamak
<b>Öđrencilere yönelik faaliyetler</b>	Öđrencilerin fen, matematik vb. derslerinde yaptıđı alıřmaların sene sonunda okulda sergilenmesi Öđrencilerin ilede düzenlenen eřitli yarışmalara katılması için teřvik edilmesi Eko okul projesi kapsamında öđrencilere evre bilinci ařılanması
<b>Ölme deđerlendirme faaliyetleri</b>	Türke ve İngilizce derslerinde dört temel dil becerisinin de ölçülmesi Matematik, fen, sosyal bilgiler derslerinde yeni nesil soru eřitlerine yani öđrencilerin yorumlama becerisini ölçen soruların sorulması
<b>Öđrenme ortamlarına yönelik faaliyetler</b>	Öđrenme ortamları akıllı tahta gibi destekleyici teknolojik donanımlardan faydalanılarak oluřturulmuřtur. Fiziksel řartlar (ıřık, sıcaklık, geniřlik vb.) öđrencilerin derslere odaklanmasında herhangi bir sorun yaratmayacak řekilde oluřturulmuřtur.
<b>Ders dıřı faaliyetler</b>	Geici olarak okula öđrencilerin sanal gerek gözlüđüyle eřitli deneyimler yařadıđı bir düzenek kurulması

## 2.6.Paydař Analizi

İ ve dıř paydař anketleri, stratejik planlama sürecinde idarelerin hizmetlerinden doğrudan ya da dolaylı olarak yararlanan veya etkilenen bireylerin ve grupların hizmetlerle ilgili beklentilerini, görüřlerini ve memnuniyetlerini belirlemek amacıyla geliřtirilen veri toplama araçlarıdır. Bu anketler, paydařların stratejik planlama sürecine katılımını sađlayanın yanı sıra, idarenin karar alma sürecini ve yönetimini veriye dayalı olarak planlamasına da olanak tanır.

İ paydařlar, okul/kurumda gerekleřen her faaliyetten doğrudan etkilenen veya bir faaliyeti ilerletme/yavařlatma etkisine sahip olanlardır. Okul/kurumun bir parası olan bireyleri ifade eder. Okul/kurum müdürü, müdür yardımcıları, öđretmenler, öđrenciler, destek personeli ve okul aile birliđi üyeleri iç paydařlara örnek olarak verilebilir.

Dıř paydařlar, okul/kurumun bir parası olmayan ancak okulda gerekleřen her faaliyetten dolaylı olarak etkilenen, bađlı/ilıřkili/ilgili kiři, grup ya da kurumları ifade eder. Okul/kurumun dıř paydařları; veliler, il ve ile millî eđitim müdürlükleri, Valilik, kamu kurum ve kuruluşları, muhtarlar, sivil toplum ve özel sektör kuruluşları vb. olarak sıralanabilir. Paydařlar belirlenirken Ek-1, Ek-2, Ek-3'te yar alan matrisler kullanılmıřtır.

Anketlerin sonuçları, stratejik planlama sürecinde karar alma sürecine rehberlik etmek için kullanılır. Bu sonuçlar, idarenin hizmetlerini iyileřtirmek, stratejik hedeflerini belirlemek ve uygulamak için önemli bir bilgi kaynađı sađlar. Aynı zamanda, paydařların katılımını artırarak, idarenin hizmetlerini daha etkili bir řekilde sunmasına ve toplumun ihtiyalarına daha iyi yanıt vermesine olanak tanır. Bu nedenle, iç ve dıř paydař anketleri, stratejik planlama sürecinde önemli bir rol oynar ve idarenin başarılı bir řekilde yönetilmesine katkıda bulunur.

Bu kapsamda:

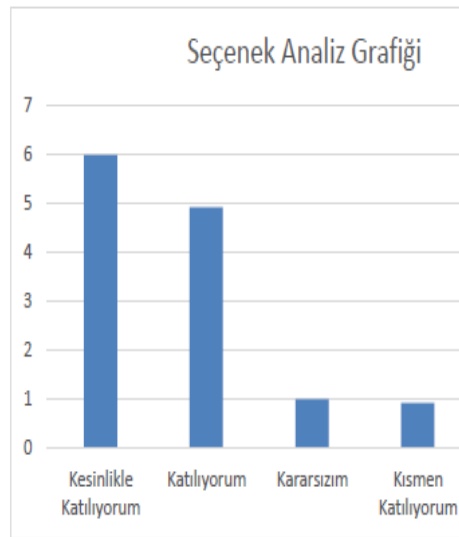
Okul Stratejik Planlama Ekibimiz tarafından Bakanlıđımızın geliřtirdiđi format esas alınarak İ ve Dıř Paydař Anketleri kullanılmıřtır. alıřmaların ayrıntılarına Durum Analizi Raporunda yer verilmiřtir.

İ Paydař anketimiz 15/03/2024- 19/03/2024 tarihleri arasında yayınlanmıřtır. Katılımcıların kiřisel bilgileri alınmamıřtır.

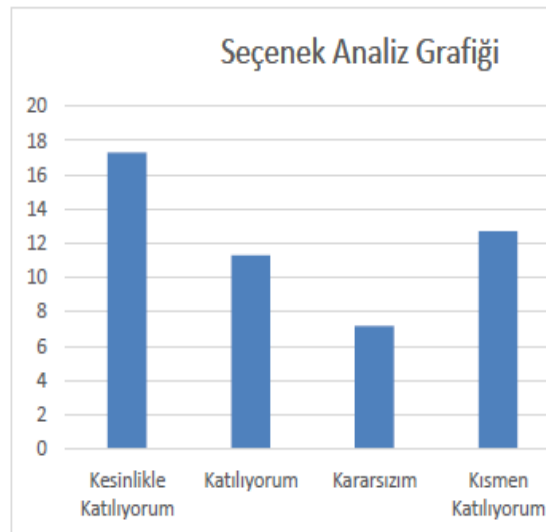
Dıř Paydař anketimiz 15/03/2024 - 19/03/2024 tarihleri arasında yayınlanmıřtır. Katılımcıların kiřisel bilgileri alınmamıřtır.

## İç Paydaş Anketi

SIRA NO	ÖĞRENCİ GÖRÜŞ VE DEĞERLENDİRMELERİ ANKET SONUÇLARI	ORTALAMASI
1	Okulda kendimi güvende hissediyorum.	3,46
2	Okul temiz ve hijyeniktir.	3,84
3	Okulun fiziki koşullarını yeterlidir.	3,33
4	Okul, yeni kabul edilen çocuklara uygun desteği sağlar.	3,42
5	Farklı kültürlerden gelen öğrencilerin bu okulda memnuniyetle karşılanacağını düşünüyorum.	3,67
6	Öğretmenlerime ihtiyaç duyduğumda kolaylıkla görüşebilirim.	3,82
7	Okul müdürüne ihtiyaç duyduğumda kolaylıkla görüşebilirim.	2,96
8	Okul rehberlik servisinden ihtiyaçlarım doğrultusunda faydalanabiliyorum.	3,36
9	Okul kişisel hedefler belirlememde ve bu hedeflere ulaşmamda yeterli rehberlik ediyor.	2,97
10	Okulumda yer almam için birçok fırsat var.	3,33
11	Okul bana yeterli ders dışı etkinlik olanakları sunuyor.	3,64
12	Okul kulüpleri amacına uygun şekilde gelişimime katkı sağlıyor.	2,96
13	Öğretmenlerim sınıfta adil kurallara sahipler ve tarafsızlar.	3,88
14	Öğretmenlerim derslerin işlenişinde farklı ve ilgi çekici yöntemler kullanır.	3,16
15	Sınav ve ödevlerin düşünüyorum beni değerlendirmek için adil ve yeterli olduğunu düşünüyorum.	3,10
16	Okulda düzenlenen sanatsal ve kültürel faaliyetler yeterlidir.	3,42
17	Okulda öğrencilerin görüşleri dikkate alınır.	3,45
18	Okul kantininde yeterli ve sağlıklı yiyecekler var.	2,75
19	DYK ları yeterli buluyorum.	3,48
<b>Genel Memnuniyet Ortalaması:</b>		<b>3,36</b>



SIRA NO	ÖĞRETMEN GÖRÜŞ VE DEĞERLENDİRMELERİ ANKET GÖSTERGELERİ	ORTALAMASI
1	Okulun misyonu ve vizyonunu tam olarak anlıyorum.	4,58
2	Okulda eğitim ve yönetim kalitesi sürekli olarak gelişiyor.	4,25
3	Okul temiz ve hijyeniktir.	4,75
4	Okul, öğrencilerin ve personelin güvenliğini sağlamak için uygun güvenlik önlemleri alır.	4,33
5	Okul, yeni kabul edilen öğrencilere uygun desteği sağlar.	3,85
6	Okulumuz mesleki yeterliliğimi geliştirmek için eğitim fırsatları sunuyor.	4,16
7	Okul yönetimimiz öğretmenleri etkin bir şekilde yönlendirir.	3,92
8	Okulumuz, öğrencilerin öğrenme ilgisini uyandıracak bir öğrenme ortamı oluşturmuştur.	3,56
9	Etkili bir öğretmen olmak için ihtiyaç duyduğum kaynaklara erişimim var.	4,45
10	Bana sunulan kaynakları kullanmak için gerekli eğitime sahibim.	4,85
11	Okulumuzun, farklı ihtiyaçları olan öğrencileri desteklemek için etkin bir politikası vardır.	3,92
12	Okulumuz müfredat uygulamasını etkin bir şekilde izler.	3,76
13	Okulumuz, velilere uygun etkinlikler düzenlemektedir.	3,29
14	Diğer öğretmenlerle iş birliği yaparım.	3,45
15	Okul personeli arasında dostane bir ilişki sürdürülür.	3,56
16	Takım ruhumuz ve moralimiz yüksek.	2,96
17	Okulumuza aidiyet hissediyorum.	3,33
<b>Genel Memnuniyet Ortalaması:</b>		<b>3.93</b>



## Dış Paydaş Anketi

SIRA NO	VELİ GÖRÜŞ VE DEĞERLENDİRMELERİ ANKET SONUÇLARI	ORTALAMASI
1	Okulun misyonu ve vizyonunu tam olarak anlıyorum	3,98
2	Okulda eğitim ve yönetim kalitesi sürekli olarak gelişiyor.	4,45
3	Okul temiz ve hijyeniktir.	3,56
4	Okul, öğrencilerin ve personelin güvenliğini sağlamak için uygun güvenlik önlemleri alır.	4,18
5	Okul, yeni kabul edilen öğrencilere uygun desteği sağlar.	4,45
6	Okul, çocuğumun okumaya olan ilgisini geliştirmesine yardımcı olabilir.	4,64
7	Okul çocuğumun öğrenme ilgisini güçlendiriyor.	4,72
8	Okul çocuğumun ahlaki gelişimini teşvik edebilir.	4,38
9	Okulda kullanılan değerlendirme yöntemleri çocuğumun gelişimini tüm yönleriyle anlamama yardımcı oluyor.	4,64
10	Okul, çocuğumun öğrenme performansı ve gelişimi hakkında beni iyi bilgilendiriyor.	4,12
11	Okul çocuğuma duygusal rahatsızlık ve öğrenme güçlükleri ile karşılaştığında yeterli desteği ve rehberlik sağlar.	4,33
12	Öğretmenlerin benimle iletişim kurma yöntemlerinden memnunum.	4,78
13	Herhangi bir problem durumunda müdür endişelerime cevap veriyor.	4,54
14	Okulda, velilerin ihtiyaçlarına uygun eğitim faaliyetleri düzenlenir.	3,96
15	Okul, çocukların gelişimini desteklemek için velilerle iyi bir ilişki kurar.	4,16
16	Okul, aktif veli katılımını teşvik eder.	4,36
17	Okulun veli etkinliklerine aktif olarak katılırım.	4,45
18	Bir veli olarak okula aidiyet hissediyorum.	3,85
19	Çocuğumun ev ödevlerini tamamlamasını sağlarım.	4,76
20	Çocuğumu okumaya teşvik ederim.	4,92
21	Çocuğumun her gün okula gitmesini sağlarım.	4,96
22	Çocuğumun eğitiminde aktif bir ortağım.	4,94
<b>Genel Memnuniyet Ortalaması:</b>		<b>4,41</b>



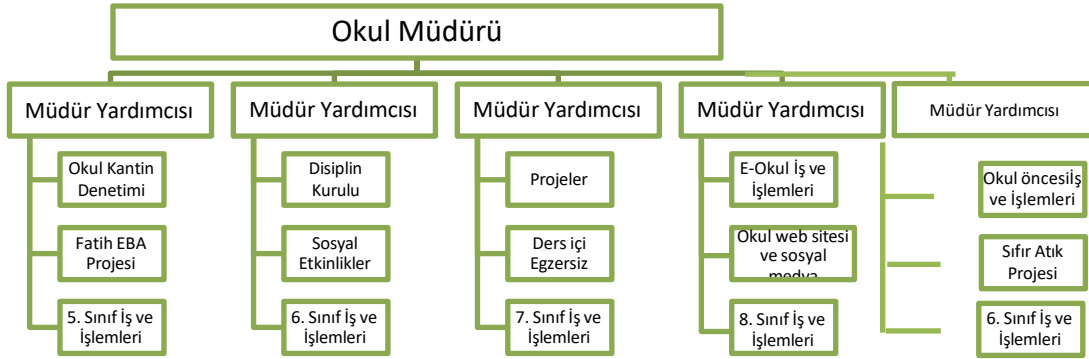
## Anketlerin Genel Değerlendirmesi:

- Öğrencilerin %62,7 'si okulda kendini güvende hissetmektedir. Bu da okulun güvenlik açısından çok az sorunlarının olduğunu göstermektedir.
- 'Öğretmenlerime ihtiyaç duyduğumda kolaylıkla görüşebilirim.' maddesi öğrenci anketinde en çok katılıyorum ve kesinlikle katılıyorum oyunu alan maddedir.
- Yapılan anket sonucunda öğrenciler rehberlik servisine erişimlerinin rahat ve kolay olduğunu düşünmektedirler.
- Öğretmenlerle alakalı anket cevaplarında öğrencilerin genel itibariyle katılıyorum ve kesinlikle katılıyorum oyunu kullandığını görmekteyiz.
- Öğrenci anketinde öğrencilerin kantinde satılan yiyecekler hakkındaki düşüncelerinin olumsuz olduğunu görebiliriz.
- Öğretmen anketine baktığımızda öğretmenlerin %91.3 ü yeterli eğitim ve donanıma sahip olduğunu düşünmektedirler.
- Okul içerisinde öğretmenler arası iş birliğinin de yüksek olduğunu görmekteyiz.
- 'Takım ruhumuz ve moralimiz yüksek.' maddesinde kararsızım seçeneğini seçenlerin oranının diğer maddelere oranla daha fazla olduğunu görmekteyiz. Bu nedenle öğretmenlere moral ve motivasyonlarını artırmaya yönelik çalışmalar yapılabilir.
- Öğretmenlerin %71.1'i okula kendini ait hissetmektedir. Bu madde de okul içi etkinliklerle artırılabilir.
- Öğretmenlerin yaklaşık %80'i okulun güvenlik açısından yeterli olduğunu düşünmektedir.
- Veli anket sonuçlarına baktığımızda okulun temiz ve hijyenik olması konusundan olumsuz bir algı olduğunu görmekteyiz.
- Öğretmen-veli ilişkisi konusunda velilerin %75'inin memnun olduğunu görebiliriz.
- Velilerin %86.8'inin öğrencilerin ev ödevlerini tamamlaması konusuna önem verdiğini görmekteyiz.
- Veli anketinde en çok katılıyorum oyunu alan maddenin 'Çocuğumun her gün okula gitmesini sağlarım.'maddesinin olduğunu görüyoruz. %69.6 oranında bir katılım sağlanmıştır. Bu da velilerin öğrencilerin okula devamını teşvik ettiğini göstermektedir.

## 2.7.Okul/Kurum İçi Analiz

Kuruluş içi analiz okulumuzun/kurumumuzun kurum kültürü analizi, teşkilat yapısı, insan kaynakları, teknolojik kaynakları, fiziki ve mali kaynaklarına ilişkin mevcut kapasitesinin değerlendirmesine ilişkin bilgileri içermektedir.

### 2.7.1 Teşkilat Şeması



### 2.7.2. İnsan Kaynakları

#### Çalışanların Görev Dağılımı

Çalışanın Ünvanı	Görevleri
Okul /Kurum Müdürü	Eğitim-öğretim ve yönetim görevlerini kanun, tüzük, yönetmelik, yönerge, genelge, emir, çalışma plan ve programlarına uygun olarak yürütür. Personelin iş bölümünü yapar ve yazılı olarak bildirir. Öğretim programları ile ilgili kaynakların bulundurulmasını sağlar. İş ve işleyle ilgili toplantılarda alınan kararları onaylayarak uygulamaya koyar ve sonuçları hakkında amirlerini bilgilendirir
Müdür Yardımcısı	Müdür yardımcısı eğitim, öğretim ve yönetim işlerinin planlı, düzenli ve amacına uygun olarak yürütülmesinden müdüre ve müdür başyardımcısına karşı sorumludur. Müdür yardımcısının görev yetki ve sorumlulukları şunlardır: Okulda kullanılan belge, defter, çizelge ve formlarla ilgili iş ve işlemleri yürütür ve gerekli olanları imzalar. Görevlendirildiğinde, ilgili mevzuat kapsamında oluşturulan kurul, komisyon ve ekiplere katılır, başkanlık eder ve bunlarla ilgili iş ve işlemleri yürütür. Müdür yardımcılarının öğrenci devam ve devamsızlıklarıyla ilgili çalışmalarını izler, devamsızlık yapan öğrencilerin velileriyle iletişim sağlar ve gerektiğinde rehberlik öğretmenleriyle işbirliği yapar. Derslerin öğretmenlere dağıtımıyla ilgili programları hazırlar ve müdürün onayına sunar. Müdür yardımcıları, öğretmen ve öğrencilerin nöbet çizelgelerini hazırlayarak müdürün onayına sunar ve nöbet görevlerini kontrol eder.

Öğretmenler	Belirlenen müfredatın tamamını zamanında uygular. Dersleri uygun şekilde planlayıp hazırlar. Sınıf içi ve dışındaki öğrencilerin güvenliği ve gözetimi için gereken şartlara uyar. Öğrencilerin öz denetimini, öz disiplini ve başkalarına karşı sorumluluğunu geliştirir. Öğrencilerin ilerleme ve gelişim kayıtlarını tutar. Derslere zamanında girer. Sosyal aktivitelerde (belirli gün ve haftalar, kulüp vs.) gibi durumlarda aktif rol oynar.
Yönetim İşleri ve Büro Memuru	Müdür veya müdür yardımcıları tarafından kendisine verilen yazışmaları yürütür. Gelen-giden yazılarla ilgili dosyaları ve defterleri tutar. Yazışmaların asıllarını ya da örnekleri dosyalayarak saklamak ve gerekenlere cevap hazırlar. Okul memuru kendisine teslim edilen gizli ya da şahıslarla ilgili yazıların gizlilik içinde saklanması sağlar. Okulda görevli personelin özlük dosyalarını tutmak, bunlarla ilgili değişikliği dosyalara işler. Okulun personeliyle ilgili olan aylık, ücret, sosyal yardımlar, yolluk, sağlık ve benzeri özlük haklarının zamanında ödenmesini sağlamak, okula ait olan tüm arşiv işlerini düzenler.
Yardımcı Hizmetler Personeli	Sorumluluğunda olan iç ve dış alanların düzenli, temiz ve hijyenik olmasını; birimlerin bina, eklenti ve katlarında düzeninin devamını sağlar. Sınıf, laboratuvar, koridor gibi alanları temizler ve havalandırır. Fotokopi, teksir gibi işlere yardımcı olur, evrak dağıtımını gerçekleştirir. Elektrik, su, cam, çerçeve, kapılarda vb. aksaklıkları İdare Amirliğine bildirir; yanan lamba, açık kalmış ışık, açık kalmış musluk vb. israfa neden olan her şeye müdahale eder. Sorumlu olduğu katta çay ocağı ile ilgili işleri yapar.

#### İdari Personelin Hizmet Süresine İlişkin Bilgiler

Hizmet Süreleri	Kişi Sayısı
1-4 Yıl	---
5-6 Yıl	---
7-10 Yıl	3
10.....Üzeri	3

#### Okul/Kurumda Oluşan Yönetici Sirkülasyonu Oranı

	Yıl İçerisinde Okul/Kurumdan Ayrılan Yönetici Sayısı			Yıl İçerisinde Okul/Kurumda Göreve Başlayan Yönetici Sayısı		
	2021	2022	2023	2021	2022	2023
<b>TOPLAM</b>	-	-	1	-	-	1

### Öğretmenlerin Hizmet Süreleri (Yıl İtibarıyla)

Hizmet Süreleri	Kadın	Erkek	Toplam
1-3 Yıl	19	3	22
4-6 Yıl	5	-	5
7-10 Yıl	4	7	11

11-15 Yıl	3		3
16-20	-	-	-
20 ve üzeri		1	1

### Kurumdaki Öğretmenlerin Katıldığı Hizmet İçi Eğitim Sayısı

Brans	Katıldıkları Toplam Hizmet İçi Eğitim Sayısı
Türkçe	80
Matematik	76
Fen Bilimleri	82
Sosyal Bilimler	50
Bilişim Teknolojileri	34
Teknoloji Tasarım	30
İngilizce	33
Beden Eğitimi	60
Resim	35
Din Kültürü ve Ahlak Bilgisi	78
Müzik	36

### Kurumda Gerçekleşen Öğretmen Sirkülasyonunun Oranı

	Yıl İçerisinde Kurumdan Ayrılan Öğretmen Sayısı			Yıl İçerisinde Kurumda Göreve Başlayan Öğretmen Sayısı		
	2021	2022	2023	2021	2022	2023
TOPLAM	5	8	5	6	2	2



### Kurumdaki Mevcut Hizmetli/ Memur Sayısı

	Görevi	Erkek	Kadın	Eğitim Durumu	Hizmet Yılı	Toplam
1	Memur		X	Lisans	21	21 yıl 3 ay 22 gün
2	Hizmetli	X		Ortaokul	13	13 yıl 6 ay 11 gün

### Çalışanların Görev Dağılımı

Çalışanın Unvanı	Görevleri
Okul /Kurum Müdürü	Okul müdürleri, öğretmenleri, personeli, öğrencileri ve velileri yönetir ve okulun günlük işleyişini denetler. Okul müdürleri, eğitim programlarını, öğretim metotlarını ve okul hedeflerini belirler ve bu hedeflerin gerçekleştirilmesi için çalışırlar.
Müdür Baş Yardımcısı	Müdür başyardımcısı, eğitim ve öğretim, yönetim, rehberlik ve denetim işlerinin planlı, düzenli ve amacına uygun olarak yürütülmesinden müdüre karşı sorumludur. Müdürün izinli veya görevli olduğu durumlarda müdüre vekâlet eder.
Müdür Yardımcısı	Müdür Yardımcısı, okulun her türlü eğitim-öğretim, yönetim, öğrenci, personel, tahakkuk, yazışma, sosyal etkinlikler, yatılılık bursluluk, güvenlik, beslenme, bakım, nöbet, koruma, temizlik, düzen ve halkla ilişkiler gibi işleri ile ilgili olarak okul müdürü tarafından verilen görevleri yapar.
Atölye ve Bölüm Şefleri	Müdür tarafından görevlendirilmeleri halinde taşınır kayıt ve kontrol yetkilisi unvanıyla Taşınır Mal Yönetmeliğine uygun olarak defter, belge ve cetvelleri tutar. Yılsonunda ve gerekli görülen zamanlarda taşınır ları sayım ve kontrole hazır bulundurur. Sayım ve döner sermayeyle ilgili iş ve işlemleri mevzuatına göre yürütür.
Öğretmenler	Öğretmen eğitim kurumlarında öğrencilere ders veren kişidir. Öğretmenler, öğrencilerin öğrenme potansiyelini ortaya çıkarmak, öğrencileri eğitmek, yeteneklerini geliştirmek ve onları gelecekteki hayatlarına hazırlamak için çalışırlar.  Öğretmenlerin işleri arasında, ders programları hazırlamak, öğrencilere ders anlatmak, sınavlar ve ödevler hazırlamak, öğrencilerin performansını takip etmek ve raporlamak, öğrencilerin gelişimlerini izlemek, velilerle iletişim kurmak, okul yönetimi ile işbirliği yapmak, öğrencilere etik değerleri öğretmek ve öğrencilerin sorunlarına çözüm bulmak gibi görevler yer alır.
Yönetim İşleri ve Büro Memuru	Kendilerine verilen görevleri düzenli bir şekilde işleyişlerin ve hizmetin gereklerini e uygun olarak yaparak bunların devam etmesini sağlayan kişidir. Okullarında, personelin özlük dosyalarını işleyen, okulla ilgili mali işleri izleyen ve gerekli işlemleri yapan, okulun arşiv işlerini düzenleyen kişi olarak bilinir.
Yardımcı Hizmetler Personeli	Sorumluluğunda olan iç ve dış alanların düzenli, temiz ve hijyenik olmasını; birimlerin bina, eklenti ve katlarında düzeninin devamını sağlar.

### Okul/Kurum Rehberlik Hizmetleri

Mevcut Kapasite				Mevcut Kapasite Kullanımı ve Performans					
Psikolojik Danışman Norm Sayısı	Görev Yapan Psikolojik Danışman Sayısı	İhtiyaç Duyulan Psikolojik Danışman Sayısı	Görüşme Odası Sayısı	Danışmanlık Hizmeti Alan			Rehberlik Hizmetleri İle İlgili Düzenlenen Eğitim/Paylaşım Toplantısı vb. Faaliyet Sayısı		
				Öğrenci Sayısı	Öğretmen Sayısı	Veli Sayısı	Öğretmenlere Yönelik	Öğrencilere Yönelik	Vellilere Yönelik
4	2	2	2	381	63	107	2 tane sene başı toplantısı yapıldı.	80 tane sınıf içi semineri yapıldı.	14 tane veli semineri yapıldı.

### 2.7.3. Teknolojik Düzey

#### Teknolojik Araç-Gereç Durumu

Araç-Gereçler	2021	2022	2023	İhtiyaç
Bilgisayar	8	8	8	
Ses düzeni, hoparlör	1	2	1	3
Yazıcı Sayısı	3	4	5	1
Kamera Sistemi	22	22	24	yok

#### Fiziki Mekân Durumu

Fiziki Mekân	Var	Adedi
Öğretmen Çalışma Odası	-	2
Ekipman Odası	-	1
Kütüphane	-	1
Rehberlik Servisi	-	2

Resim Odası	-	1
Müzik Odası	-	1

Çok Amaçlı Salon	-	1
Spor Salonu	-	1

## 2.7.4. Mali Kaynaklar

Tablo 17. Kaynak Tablosu

Kaynaklar	2024	2025	2026	2027	2028
Okul Aile Birliği	300,000	350,000	400,000	450,000	500,000
Kira Gelirleri	124,000	155,000	194,000	242,000	303,000
TOPLAM	424,000	505,000	594,000	692,000	803,000

Tablo 18. Harcama Kalemler

Harcama Kalemi	Çeşitleri
Personel	Sözleşmeli olarak çalışan personelin (sekreter temizlik, güvenlik) ücret, vergi, sigorta vb. giderleri
Onarım	Okul/kurum binası ve tesisatlarıyla ilgili her türlü küçük onarım; makine, bilgisayar, yazıcı vb. bakım giderleri
Sosyal-sportif faaliyetler	Etkinlikler ile ilgili giderler
Temizlik	Temizlik malzemeleri alımı
İletişim	Telefon, faks, internet, posta, mesaj giderleri
Kırtasiye	Her türlü kırtasiye ve sarf malzemesi giderleri

Tablo 19. Gelir-Gider Tablosu

YILLAR	2021		2022		2023	
	GELİR	GİDER	GELİR	GİDER	GELİR	GİDER
HARCAMA KALEMLERİ						
Temizlik	113,350	15,033,06	441,592,05	19,202,967	764,308,63	542,345,17
Küçük Onarım		4956		56,616,60		367,774,59
Bilgisayar Harcamaları		10,559,62		826		3,000
Büro Makinaları Harcamaları		---		---		---
Telefon		2,103,53		2,910,58		5,297,43
Sosyal Faaliyetler		8,070,63		43,776,72		
Kırtasiye		6,200		24,589,24		11,769
GENEL		46,922,84		320,745,81		599,186,19

## 2.7.5. İstatistik Veriler

### Karşılaştırmalı Öğretmen/Öğrenci Durumu

ÖĞRETMEN	ÖĞRENCİ		OKUL	
Toplam öğretmen sayısı	Öğrenci sayısı		Toplam öğrenci sayısı	
	Kız	Erkek		Öğretmen başına düşen öğrenci sayısı
	802	833	1635	247

Öğrenci Sayısına İlişkin Bilgiler (Geçmiş Yıllar)						
	2022		2023		2024	
	Kız	Erkek	Kız	Erkek	Kız	Erkek
Öğrenci Sayısı	736	781	791	831	802	833
Toplam Öğrenci Sayısı	1517		1622		1635	

Yıllara Göre Ortalama Sınıf Mevcutları			Yıllara Göre Öğretmen Başına Düşen Öğrenci Sayısı		
2021-2022	2023	2024	2022	2023	2024
37	35	35	22,6	24	25

Öğrencilerin Ortaöğretime Geçiş Sınavlarındaki Başarılarına İlişkin Bilgiler						
	2021-2022		2023		2024	
	Kız	Erkek	Kız	Erkek	Kız	Erkek
Öğrenci Sayısı	164	170	176	175	162	168

Sınava Giren Toplam Öğrenci Sayısı ( Kız +Erkek )	334	351	330
Kazanan öğrenci sayısı	125	145	-----

Sınıf Tekrarı Yapan Öğrenci Sayısı		
Öğretim Yılı	Toplam Öğrenci Sayısı	Sınıf Tekrarı Yapan Öğrenci Sayısı
2020-2021	1373	29
2021-2022	1517	48
2022-2023	1622	73
2023-2024	1635	122

Sosyal Alanlar	
Tesisin adı	Kapasitesi (Kişi Sayısı)
Kantin	200-300
Konferans Salonu	120

Okul Bölümler	Özel Alanlar	Var	Yok
Okul Kat Sayısı	7	x	
Derslik Sayısı	55	1	
Kullanılan Derslik Sayısı	24	1	
Şube Sayısı	50	1	
İdari Odaların Alanı (m2)	22		x
Öğretmenler Odası (m2)	55	1	
Okul Oturma Alanı (m2)	737		x
Okul Bahçesi (Açık Alan)(m2)	3685	1	
Okul Kapalı Alan (m2)	299,63	1	
Sanatsal, bilimsel ve sportif amaçlı toplam alan (m <sup>2</sup> )	-		
Kantin (m2)	16		
Tuvalet Sayısı	45		

## 2.8.Çevre Analizi (PESTLE)

PESTLE analiziyle okulumuz üzerinde etkili olan veya olabilecek politik, ekonomik, sosyokültürel, teknolojik, yasal ve çevresel dış etkenlerin tespit edilmesi amaçlanmıştır. PESTLE Analizine Durum Analizi Raporunda ayrıntılı şekilde yer verilmiştir.

ETKENLER	TESPİTLER	İDAREYE ETKİSİ		NE YAPILMALI
		Fırsatlar	Tehditler	
Politik	Eğitimdeki başarı seviyesinin OECD ülkelerine göre düşük olması	OECD ülkeleri örnek alınarak okuldaki eğitime yansıtılabilir.	-	Bu alanda öğretmenler çeşitli kurs ve seminerlerle desteklenmelidir.
	Toplumun, eğitime ve öğretime erişebilirlik hakkında zorunlu eğitimi aşan beklentileri.	-	Öğretmen-veli ilişkilerinde karşılıklı iletişim problemleri ortaya çıkabilir.	Rehberlik servisinin de yardımıyla veli bilgilendirme çalışmaları yapılmalıdır.
Ekonomik	Görerek -yaşayarak öğrenme alanında imkanların kısıtlı olması	-	Soyut bilgilerin somut bilgilere aktarılmamasından dolayı okul başarısı düşer.	Ar-Ge faaliyetleri için bütçe ayrılmalı Yerel yönetimlerle eğitim faaliyetleri kapsamında işbirliği artırılmalı
	Ailelerin gelir düzeyinin genel olarak belli bir standardın altında olması.	Öğrencilerin ekonomik yaşantıları arasında çok fazla bir fark yoktur.	Eğitim öğretim için gerekli olan belli başlı şeylerden öğrenciler mahrum kalabilir.	Öğrenci velilerine maddi yükümlülük getirecek çalışmalardan kaçınılmalı Herhangi bir etkinlik yapmadan önce bu durum göz önünde bulundurulmalı.
Sosyo-Kültürel	Yeni istihdam tarzları, artan hareketlilik ve yoksulluktaki yeni yoğunlaşma etkisiyle değişen aile yapısı ve sosyal yapı	-	Değişen aile yapısına okul öğretmenleri ve idare adaptasyon sıkıntısı yaşayabilir.	Parçalanmış ailelere ve çocuklarına yönelik rehberlik ve psikolojik danışma hizmetlerinin türü ve sayısı artırılmalı.
	Şehirlerarası ve deniz aşırı göçler dolayısıyla artan okul çağındaki çocuk sayısı	Okuldaki öğrencilerin farklı kültürlerle tanışması gelişimlerine katkıda bulunabilir.	Okuldaki öğrenci mevcutlarında önlenemez artış yaşanabilir.	Derslik sayısı artırılmalı Farklı kültürleri anlama kapsamında öğrenci ve öğretmenlerle çalışmalar yapılmalı.
Teknolojik	Teknolojinin ilerlemesi ve benimsemesinin artması	Teknolojiye entegre edilmiş eğitimin uygulanması kolaylaşır.	Teknolojinin olumsuz yönleri öğrenciler üzerinde de olumsuz bir etki gösterebilir.	Teknoloji kullanımı hakkında öğrencilerle ve velilerle iletişim halinde bulunmalı. Rehberlik servisiyle iş birliği içerisinde bulunarak öğrenciler teknolojinin zararları hakkında bilgilendirilmeli.
	Bilginin hızlı üretimi, erişilebilirlik ve kullanılabilirliğinin gelişmesi	Öğrencilerin okul dışında da bilgiye erişimin teknoloji sayesinde daha kolaydır.	Doğru bilgilere erişilebildiği gibi yalan ve yanlış bilgilere erişilmesi de kolaydır.	Öğretmenler tarafından doğru bilgiye öğrencilerin hangi teknolojik kaynaklardan erişebilecekleri hakkında bilgilendirme yapılmalı.
Yasal	Değişen Milli Eğitim sistemi	Geleneksel eğitimden çağdaş eğitime geçişle beraber eğitim seviyesi yükselir.	Değişen milli eğitim sistemine öğrencilerin adaptasyonunu sağlamak öğretmenleri zorlayabilir.	Öğrencilerin bilişsel düzeylerine göre yeni eğitim sistemi kademeli olarak tanıtılmalı.
	Uluslararası ilişkiler	Erasmus+ gibi projeler yapılarak okulun bağlantıları artırılabilir.	-	İdare öğretmen ve öğrencileri bu proje kapsamında maddi ve eğitim açısından desteklemeli.
Çevresel	Öğrencilerin şehir hayatı yaşamaması.	Daha çok imkana sahip olmaktadırlar.	Doğal yaşamdan uzak bir hayat sürerler.	Şehir hayatının imkanlarına öğrencilerin erişimi okul tarafından desteklenmeli.
	Kalabalık bir ilçede eğitim görmeleri.	-	Güvenlik sorunları çıkma olasılığı daha fazladır.	Güvenlik önlemleri okul tarafından güçlü bir şekilde sağlanmalı.

## 2.9. GZFT Analizi

Okulumuzca yapılan GZFT Analizinde okulumuzun güçlü ve zayıf yönleri ile fırsat ve tehdit olarak değerlendirilebilecek unsurlar tespit edilmiştir. Bu hususlar aşağıdaki tablolarda gösterilmiştir.

GÜÇLÜ YÖNLER	
<ul style="list-style-type: none"><li>❖ Sürekli devamsız öğrenci sayısının az olması</li><li>❖ Veli okul işbirliğinin bulunması,</li><li>❖ Okul aile birliğinin etkin çalışması</li><li>❖ Veli iletişiminin güçlü olması</li><li>❖ Ailelerin öğrencilerin eğitim öğretim faaliyetlerine önem vermesi</li><li>❖ Bedensel engelli öğrencilerin eğitim alanına ulaşmasının servis aracılığıyla kolay olması.</li></ul>	<ul style="list-style-type: none"><li>❖ Okulumuzun ulaşımı kolay bir yerleşkede bulunması,</li><li>❖ Sosyal ve kültürel tesislere kolay ulaşılabilir konumda bulunması</li><li>❖ Güvenli internet kullanımı konusunda yeterli bilgiye sahip öğrenci-öğretmen-veli profilinin olması.</li></ul>

ZAYIF YÖNLER	
<ul style="list-style-type: none"><li>❖ Zorunlu eğitimden ayrılmaların önlenmesine ilişkin etkili bir izleme ve önleme mekanizmasının olmaması</li><li>❖ Sosyal aktivitelere velilerin ilgisiz olması</li><li>❖ Kendileri için düzenlenen toplantılara velilerin katılımın az olması</li><li>❖ Okuma alışkanlığının az olması</li><li>❖ Spor salonunun tüm okul için yetersiz olması</li></ul>	<ul style="list-style-type: none"><li>❖ Sınıf mevcutlarının fazla olması</li><li>❖ Velilerin eğitim ve öğretime desteğinin giderek azalması</li><li>❖ Okul içi sosyal etkinlik alanları ve malzeme eksikliğinin olması</li><li>❖ Proje çalışmalarına katılan öğretmen ve öğrenci sayılarının yeterli olmaması</li></ul>

FIRSATLAR	
<ul style="list-style-type: none"><li>❖ Okul yönetiminin demokratik, yeniliklere açık, güvenilir ve destekleyici olması</li><li>❖ Deneyimli ve dinamik bir kadro yapısına sahip olması</li><li>❖ Yerel yönetimlerin işbirliğine açık olması</li><li>❖ Geniş bir paydaş kitlesinin varlığı</li></ul>	<ul style="list-style-type: none"><li>❖ Veli-okul işbirliğinin güçlü olması</li><li>❖ Velilere kısa sürede ulaşılabilmesi</li><li>❖ Düzenli bir mahalli yapılanmanın olması</li><li>❖ Okul kullanım alanının ileriye dönük projeler için uygun olması.</li></ul>

TEHDİTLER	
<ul style="list-style-type: none"><li>❖ Sosyo-ekonomik eşitsizliklerin varlığı.</li><li>❖ Veli eğitim seviyesi ve ekonomik düzeylerin düşmesi</li><li>❖ Aile içi huzursuzluk ve şiddetin artması</li></ul>	<ul style="list-style-type: none"><li>❖ Velilerin okula maddi desteğinin yetersiz olması</li><li>❖ Okulun maddi imkânlarının artmaması</li><li>❖ Öğrencilerin teknoloji imkânlarını olumsuz yönde kullanma ihtimalinin olması</li></ul>

## 2.10.Tespit ve İhtiyaçların Belirlenmesi

Tespitler ve problem alanları, önceki bölümlerde verilen Durum Analizi aşamalarında belirlenen ve Durum Analizini özetleyebilecek türde ifadelerden oluşmaktadır. İhtiyaçlar ise bu tespitler ve problem alanları dikkate alındığında ortaya çıkan ihtiyaçları ve gelişim alanlarını belirlemektedir. Durum analizi çalışmaları sonucunda elde edilen bulgulara, Durum Analizi Raporunda detaylı bir şekilde yer verilmiştir. Bu rapor, mevcut durumu net bir şekilde tanımlar ve stratejik planlama sürecinin ilerlemesi için bir temel oluşturur.

TESPİTLER VE İHTİYAÇLAR		
DURUM ANALİZİ AŞAMALARI	TESPİTLER/ SORUN ALANLARI	İHTİYAÇLAR/ GELİŞİM ALANLARI
Uygulanmakta Olan Stratejik Planın Değerlendirilmesi	<ul style="list-style-type: none"><li>Hedeflerin paydaş beklentilerini tam olarak ifade edecek şekilde ihtiyaçları karşılayacak sayıda olmaması</li></ul>	<ul style="list-style-type: none"><li>Hedeflerin, stratejik planda yer alan analizlerin tamamı değerlendirilerek, içerik ve sayı bakımından iyi ifade edilmesi</li></ul>
Mevzuat Analizi	<ul style="list-style-type: none"><li>Özel sektör kuruluşları ve yerel kuruluşlar ile işbirliği gerektiren çalışmalarda, kurum ve kuruluşlarının mevzuat farklılığından kaynaklanan sorunlar.</li></ul>	<ul style="list-style-type: none"><li>Mevcut durum göz önünde bulundurularak kuruluş politikaları birlikte değerlendirilmesi</li></ul>
Üst Politika Belgeleri Analizi*		<ul style="list-style-type: none"><li>Stratejik Plan Hazırlama, Performans Programı ve Faaliyet Raporu Hazırlama, Stratejik Yönetim Süreci ile ilgili diğer iş ve işlemler</li></ul>
Paydaş Analizi	<ul style="list-style-type: none"><li>Paydaşların çeşitliliği ve paydaş kitlesinin nicel büyüklüğü,</li></ul>	Plan döneminde kurumsal faaliyetler hakkında paydaşlara düzenli bilgilendirme yapılması
İnsan Kaynakları Yetkinlik Analizi	<ul style="list-style-type: none"><li>Bazı branşlarda öğretmenlerin farklı illeri tercih etmesi</li></ul>	<ul style="list-style-type: none"><li>Atama ve yer değiştirme döneminde öğretmenlere yönelik sosyal/kültürel faaliyetlere, motivasyon çalışmalarına daha fazla önem verilmesi</li></ul>
Kurum Kültürü Analizi	<ul style="list-style-type: none"><li>Stratejik Yönetim Süreci ile ilgili iş ve işlemleri koordine edecek, nitelikli personel sayısının az olması</li></ul>	<ul style="list-style-type: none"><li>Merkezi ve mahalli hizmet içi eğitim faaliyetleri ile Stratejik Yönetim Süreci iş ve işlemlerini koordine edecek personel sayısının artırılması</li></ul>
Fiziki Kaynak Analizi	Kurum içerisindeki bahçenin genişliğinin küçük olması ve spor salonu eksikliğinden dolayı beden eğitimi derslerinin bahçede yapılması	<ul style="list-style-type: none"><li>Öğrenci kapasitesine uygun bir spor salonu yapılması için gerekli desteklerin alınması</li></ul>
Mali Kaynak Analizi	<ul style="list-style-type: none"><li>Öngörülemeden dolayı bütçede kesinti ihtimalinin yapılması</li><li>Ulusal ve uluslararası fonların hibe desteğini kısıtlaması</li></ul>	<ul style="list-style-type: none"><li>Harcama planlamalarında mali kaynaklarda meydana gelecek öngörülemeden değişikliklerin dikkate alınması</li></ul>





# **GELECEĞE BAKIŞ BÖLÜMÜ**

## 3. GELECEĞE BAKIŞ

### 3.1. Misyon

Gelişen ve değişen dünyada en son değişiklikleri takip eden, katılımcılık ilkesini benimseyen, öğrencisine hür düşünceyi kazandırmaya çalışan öğretmenler olarak, bu anlayışla ne olduğunu ne olmak istediğini bilen, idealist, yeniliklere açık ve araştıran, en son gerçeği kendine rehber edinen bireyler yetiştirmek.

### 3.2. Vizyon

Milli ve manevi değerleri modern çağın ilkeleriyle birleştirmiş, eğitim ve öğretimde bilinen en son kaliteyi yakalamış bireyin her yönden gelişimini hedefleyen, bu çerçevede eğitimde ilçe genelinde en iyi okul olmak.

### 3.3. Temel Değerler

- ✓ Karşılıklı güven ve dürüstlük,
- ✓ Sabırlı, hoşgörülü ve kararlılık,
- ✓ Eğitimde süreklilik anlayışı,
- ✓ Adaletli performans değerlendirme,
- ✓ Bireysel farkları dikkate almak,
- ✓ Kendisiyle ve çevresi ile barışık olmak,
- ✓ Yetkinlik, üretkenlik ve girişimcilik ruhuna sahip olmak,
- ✓ Doğa ve çevreyi koruma bilinci,
- ✓ Sürekli gelişim
- ✓ Sorumluluk duygusu ve kendine güven bilincini kazandırmak.



## **AMAÇ, HEDEF VE PERFORMANS GÖSTERGESİ İLE STRATEJİLERİN BELİRLENMESİ BÖLÜMÜ**

## 4. AMAÇ, HEDEF VE PERFORMANS GÖSTERGESİ İLE STRATEJİLERİN BELİRLENMESİ

### 4.1. Amaçlar

AMAÇLAR TABLOSU

<b>Amaç 1</b>	Öğrencilerin eğitim öğretime etkin katılımlarıyla donanımlı olarak bir üst tura geçişi sağlanacaktır.
<b>Amaç 2</b>	Öğrencilere medeniyetimizin ve insanlığın ortak değerleriyle çağın gereklerine uygun bilgi, beceri, tutum ve davranışlar kazandırılacaktır.
<b>Amaç 3</b>	Eğitim temel ilkeleri doğrultusunda okulun niteliğini arttırmak amacıyla kurumsal kapasite geliştirilecektir.

### 4.2. Hedefler

HEDEFLER TABLOSU

<b>Amaç 1</b>	Öğrencilerin eğitim öğretime etkin katılımlarıyla donanımlı olarak bir üst tura geçişi sağlanacaktır.
Hedef 1.1	Öğrenme kayıpları önleyici çalışmalar yapılarak azaltılacaktır
<b>Amaç 2</b>	Öğrencilere medeniyetimizin ve insanlığın ortak değerleriyle çağın gereklerine uygun bilgi, beceri, tutum ve davranışlar kazandırılacaktır.
Hedef 2.1	Öğrencilerin bilimsel, kültürel, sanatsal, sportif ve toplum hizmeti alanların da ders dışı etkinliklere katılım oranı artırılacaktır.
Hedef 2.2	Öğrencilerin akademik başarılarıyla birlikte tasarım ve girişimcilik yönlerini artırmaya yönelik bütüncül çalışmalar yürütülecektir.
<b>Amaç 3</b>	Eğitim temel ilkeleri doğrultusunda okulun niteliğini arttırmak amacıyla kurumsal kapasite geliştirilecektir.
Hedef 3.1	Eğitim ve öğretimin sağlıklı ve güvenli bir ortamda gerçekleştirilmesi için okul sağlığı ve güvenliği geliştirilecektir.
Hedef 3.2	Temel eğitimde okulların niteliğini arttıracak uygulamalara ve çalışmalara yer verilmesi sağlanacaktır.
Hedef 3.3	Kurum personelinin mesleki gelişimlerinin artırılması sağlanacaktır.

### 4.3. Performans Göstergeleri

#### PERFORMANS GÖSTERGELERİ TABLOSU

PERFORMANS GÖSTERGELERİ TABLOSU		
Hedef 1.1 Öğrenme kayıpları önleyici çalışmalar yapılarak azaltılacaktır		
PG 1.1.1	Bir eğitim ve öğretim yılında destekleme ve yetiştirme kurslarına kayıt yaptıran öğrenci oranı (%)	%46.2
PG 1.1.2	20 gün ve üzeri özürsüz devamsızlık yapan öğrenci oranı (%)	% 5.7
PG 1.1.3	20 gün ve üzeri özürlü devamsızlık yapan öğrenci oranı (%)	%5.5
Hedef 2.1 Öğrencilerin bilimsel, kültürel, sanatsal, sportif ve toplum hizmeti alanlarında ders dışı etkinliklere katılım oranı artırılacaktır.		
PG 2.1.1	Okulda bir eğitim ve öğretim döneminde bilimsel, kültürel, sanatsal ve sportif alanlarda en az bir faaliyete katılan öğrenci oranı (%)	%33.4
PG 2.1.2	Bir eğitim ve öğretim yılında en az iki sosyal sorumluluk ve toplum hizmeti çalışmalarına katılan öğrenci oranı (%)	%15.2
Hedef 2.2 Öğrencilerin akademik başarılarıyla birlikte tasarım ve girişimcilik yönlerini artırmaya yönelik bütüncül çalışmalar yürütülecektir.		
PG 2.2.1	Ortaokul 5. sınıflarda yabancı dil ağırlıklı eğitim alan öğrenci oran (%)	% 2
PG 2.2.2	Bir eğitim ve öğretim yılında yerel, ulusal ve uluslararası proje, yarışma vb. etkinliklere katılan öğrenci oranı (%)	% 5.8
PG 2.2.3	Öğrenci başına okunan kitap sayısı	15
Hedef 3.1 Eğitim ve öğretimin sağlıklı ve güvenli bir ortamda gerçekleştirilmesi için okul sağlığı ve güvenliği geliştirilecektir.		
PG 3.1.1	Bağımlılıkla mücadele ile ilgili konularda eğitim alan öğrenci ve öğretmen sayısı	550
PG 3.2.2	Akran zorbalığı ve siber zorbalıkla ilgili konularda eğitim alan öğretmen, öğrenci ve veli sayısı	300
PG 3.2.3	Sağlıklı beslenme ve obezite ile ilgili konularda verilen eğitim alan öğrenci, öğretmen ve veli sayısı	450
PG 3.2.4	Hijyen, gıda güvenliği, bulaşıcı hastalıklar ile ilgili konularda verilen eğitim alan öğrenci, öğretmen ve personel sayısı	400
Hedef 3.2 Temel eğitimde okulların niteliğini arttıracak uygulamalara ve çalışmalara yer verilmesi sağlanacaktır		
PG 3.2.1	İyileştirilen fiziki mekân sayısı.	10
Hedef 3.3 Kurum personelinin mesleki gelişimlerinin artırılması sağlanacaktır.		
PG 3.3.1	Hizmet içi eğitim alan yönetici ve öğretmen sayısı	22
PG 3.3.2	Eğitim alan yardımcı personel sayısı	4
PG 3.3.3	Uzaktan hizmet içi eğitime katılan öğretmen sayısı	20
PG 3.3.4	Öğretmenlere yönelik düzenlenen eğitim sayısı	30
PG 3.3.5	Yöneticilere yönelik düzenlenen eğitim sayısı	25

#### 4.4. Stratejilerin Belirlenmesi

Hedef 1.1	<ul style="list-style-type: none"><li>• Öğrencilerin genel derslerdeki kazanım eksiklikleri tespit edilerek destekleme ve yetiştirme kurslarıyla akademik yeterliklerinin artırılması sağlanacaktır.</li><li>• DYK'lara yönelik ders içeriklerine katkı sağlayacak etkinlik, okuma vb aktivitelerin zenginleştirilmesi sağlanacaktır.</li><li>• Öğrencilerin devamsızlık nedenleri tespit edilerek devamsızlığa neden olan etmenler giderilecektir.</li></ul>
Hedef 2.1	<ul style="list-style-type: none"><li>• Her bir öğrencinin bir kulüp faaliyetinde aktif olarak yer alması sağlanarak kulüp faaliyetlerinin etkinliği artırılabilecektir.</li><li>• Öğrencilerin seviyelerine uygun olarak toplumsal sorunların çözümüne katkı sağlamak ve farkındalık oluşturmak amacıyla afet ve acil durum, çevre, eğitim, spor, kültür ve turizm, sağlık ve sosyal hizmetler alanlarında toplum hizmeti faaliyetlerine katılımları artırılabilecektir.</li><li>• Okul bünyesinde yarışmalar düzenlenecektir.</li><li>• Okul bünyesinde etkinlikler düzenlenecektir.</li></ul>
Hedef 2.2	<ul style="list-style-type: none"><li>• Öğrencilerin kazanım eksiklikleri tespit edilerek destekleme ve yetiştirme kurslarıyla akademik yeterliklerinin artırılması sağlanacaktır.</li><li>• Öğrencilerin kompozisyon, resim, şiir vb. yarışmalara katılımları teşvik edilecek, okul içerisinde yapılan yarışmalarda ödüllendirilmeleri sağlanacaktır.</li><li>• Okul kütüphanesi zenginleştirilecek, öğrencilerin kitap okumasını teşvik edecek etkinlikler düzenlenecektir.</li></ul>
Hedef 3.1	<ul style="list-style-type: none"><li>• Eğitim ortamları iş sağlığı ve güvenliği yönergesine uygun hâle getirilecektir.</li><li>• Öğrenci, öğretmen ve velilerde farkındalık oluşturmak için bağımlılıkla mücadele, akran zorbalığı, siber zorbalık, sağlıklı beslenme ve obezite, hijyen, bulaşıcı hastalıklar ve gıda güvenliği gibi konularda alan uzmanları ile iş birliğinde eğitimler düzenlenecektir.</li><li>• Doğa, insan ve teknoloji kaynaklı (deprem, sel, heyelan, yangın, çığ ve salgın hastalıklar vb.) afetlere karşı gerekli tedbirlerin alınması için çalışmalar yapılacaktır.</li><li>• Afet ve acil durum tatbikatları düzenlenecektir.</li></ul>
Hedef 3.2	<ul style="list-style-type: none"><li>• Fiziki mekânların (derslikler, spor salonu, kütüphaneler, atölyeler vb.) iyileştirilmesi için kamu idareleri, belediyeler ve işverenlerle iş birlikleri yapılacaktır.</li></ul>

Hedef 3.3

- Okul yöneticilerinin ve öğretmenlerin mesleki gelişim ihtiyaçları tespit edilerek bu ihtiyaçları gidermeye yönelik bir mesleki gelişim planı hazırlanacaktır
- Okul öğretmenlerinin alanlarında mesleki gelişimlerini ve öğretmenlik yeterliklerini geliştirmek için mahalli ve merkezî düzeyde eğitim almaları sağlanacaktır.
- Okul yöneticilerinin ve öğretmenlerin dijital platformlar aracılığıyla verilen eğitimlere katılmaları teşvik edilecektir.
- Okul personelinin motivasyon, iş doyumunu ve kurumsal bağlılık düzeylerini artıracak çalışmalar yapılacaktır.

## Amaç, Hedef, Gösterge ve Stratejilere İlişkin 1.Kart Şablonu

<b>Amaç 1</b>	Öğrencilerin eğitim öğretime etkin katılımlarıyla donanımlı olarak bir üst tura geçişi sağlanacaktır.
<b>Hedef 1.1</b>	Öğrenme kayıpları önleyici çalışmalar yapılarak azaltılacaktır

Performans Göstergeleri	Hedefe Etkisi	Başlangıç Değeri	1. Yıl	2. Yıl	3. yıl	4. Yıl	5. Yıl	İzleme Sıklığı	Rapor Sıklığı
<b>PG 1.1.1</b>	%35	%46.2	%47.0	%47.8	%50.5	%50.9	%60.7	Her yıl	Her yıl
<b>PG 1.1.2</b>	%35	%5.7	%6.0	%6.5	%7.2	%7.9	%8.6	Her ay	Her ay
<b>PG 1.1.3</b>	%30	%5.5	%5.9	%6.4	%6.9	%7.6	%8.4	Her ay	Her ay
<b>Koordinatör Birim</b>	Okul Müdürlüğü								
<b>İş birliği Yapılacak Birimler</b>	Müdür, müdür yardımcıları, zümre başkanları, rehberlik servisi								
<b>Riskler</b>	<ul style="list-style-type: none"><li>• Destekleme yetiştirme kurslarının her kademeye verilmemesi dolayısıyla az bir öğrenci kitlesine ulaşılabilmesi.</li><li>• Öğrencilerin akademik yeterliliklerini arttırmaya yönelik çalışmaların yetersiz kalması.</li><li>• Devamsızlığa neden olan etmenlerin tespit edilmesine rağmen yine de sonuç elde edememe olasılığının bulunması.</li><li>• Öğrencilerin kazanım eksikliklerini tespit etmenin okul genel mevcudunun fazlalığından dolayı öğretmenleri zorlaması.</li><li>• Devamı sağlanan öğrencilerin sayısının yetersiz kalması.</li></ul>								
<b>Stratejiler</b>	<ul style="list-style-type: none"><li>• Öğrencilerin genel derslerdeki kazanım eksiklikleri tespit edilerek destekleme ve yetiştirme kurslarıyla akademik yeterliklerinin artırılması sağlanacaktır.</li><li>• DYK'lara yönelik ders içeriklerine katkı sağlayacak etkinlik, okuma vb aktivitele rin zenginleştirilmesi sağlanacaktır.</li><li>• Öğrencilerin devamsızlık nedenleri tespit edilerek devamsızlığa neden olan etm enler giderilecektir.</li></ul>								
<b>Maliyet Tahmini</b>	240.005								



<b>Tespitler</b>	<ul style="list-style-type: none"> <li>• Stratejik Yönetim Süreci ile ilgili iş ve işlemleri koordine edecek, nitelikli personel sayısının az olması</li> <li>• Paydaşların çeşitliliği ve paydaş kitlesinin nicel büyüklüğü,</li> </ul>
------------------	--

<b>İhtiyaçlar</b>	<ul style="list-style-type: none"> <li>• Plan döneminde kurumsal faaliyetler hakkında paydaşlara düzenli bilgilendirme yapılması</li> <li>• Merkezi ve mahalli hizmet içi eğitim faaliyetleri ile Stratejik Yönetim Süreci iş ve işlemlerini koordine edecek personel sayısının artırılması</li> </ul>
-------------------	--

### Amaç, Hedef, Gösterge ve Stratejilere İlişkin 2.Kart Şablonu

<b>Amaç 2</b>	Öğrencilere medeniyetimizin ve insanlığın ortak değerleriyle çağın gereklerine uygun bilgi, beceri, tutum ve davranışlar kazandırılacaktır.
<b>Hedef 2.1</b>	Öğrencilerin bilimsel, kültürel, sanatsal, sportif ve toplum hizmeti alanlarında ders dışı etkinliklere katılım oranı artırılacaktır.

Performans Göstergeleri	Hedefe Etkisi	Başlangıç Değeri	1. Yıl	2. Yıl	3. yıl	4. Yıl	5. Yıl	İzleme Sıklığı	Rapor Sıklığı
PG 2.1.1	%50	%33.4	%34.2	%35.5	%36.3	%37.8	%38.6	Her ay	Yıl sonu
PG 2.2.2	%50	%15.2	%15.8	%16.5	%17.4	%18.2	%19.1	Her ay	Yıl sonu
<b>Koordinatör Birim</b>	Okul Müdürlüğü								
<b>İş birliği Yapılacak Birimler</b>	Müdür, müdür yardımcıları, zümre başkanları, rehberlik servisi.								
<b>Riskler</b>	<ul style="list-style-type: none"> <li>• Bilimsel faaliyetler için maliyetin yetersiz kalması.</li> <li>• Sanatsal faaliyetler için öğrencilerin yeterince yönlendirilmemesi.</li> <li>• Derslerin ve müfredatın yoğunluğundan ders dışı aktivitelere zaman kalmaması.</li> <li>• Sportif faaliyetlere katılacak öğrencilerin sayısının az olması.</li> <li>• Toplum hizmeti alanında yapılacak olan geziler ve çalışmalar için maliyetin yetersiz kalması.</li> </ul>								

<b>Stratejiler</b>	<ul style="list-style-type: none"> <li>• Her bir öğrencinin bir kulüp faaliyetinde aktif olarak yer alması sağlanarak kulüp faaliyetlerinin etkinliği artırılabacaktır</li> <li>• Öğrencilerin seviyelerine uygun olarak toplumsal sorunların çözümüne katkı sağlamak ve farkındalık oluşturmak amacıyla afet ve acil durum, çevre, eğitim, spor, kültür ve turizm, sağlık ve sosyal hizmetler alanlarında toplum hizmeti faaliyetlerine katılımları artırılabacaktır.</li> <li>• Okul bünyesinde yarışmalar düzenlenecektir.</li> <li>• Okul bünyesinde etkinlikler düzenlenecektir</li> </ul>
--------------------	---

<b>Maliyet Tahmini</b>	1,950,895
<b>Tespitler</b>	<ul style="list-style-type: none"> <li>• Kurum içerisindeki bahçenin genişliğinin küçük olması ve spor salonu eksikliğinden dolayı beden eğitimi derslerinin bahçede yapılması</li> <li>• Öngörülemeyen nedenlerden dolayı bütçede kesinti ihtimalinin yapılması</li> <li>• Ulusal ve uluslararası fonların hibe desteğini kısıtlaması</li> </ul>
<b>İhtiyaçlar</b>	<ul style="list-style-type: none"> <li>• Öğrenci kapasitesine uygun bir spor salonu yapılması için gerekli desteklerin alınması</li> <li>• Harcama planlamalarında mali kaynaklarda meydana gelecek öngörülemeyen değişikliklerin dikkate alınması</li> </ul>

### Amaç, Hedef, Göstergeler ve Stratejilere İlişkin 3.Kart Şablonu

<b>Amaç 2</b>	Öğrencilere medeniyetimizin ve insanlığın ortak değerleriyle çağın gereklerine uygun bilgi, beceri, tutum ve davranışlar kazandırılacaktır.
<b>Hedef 2.2</b>	Öğrencilerin akademik başarılarıyla birlikte tasarım ve girişimcilik yönlerini artırmaya yönelik bütüncül çalışmalar yürütülecektir.

Performans Göstergeleri	Hedefe Etkisi	Başlangıç Değeri	1. Yıl	2. Yıl	3. yıl	4. Yıl	5. Yıl	İzleme Sıklığı	Rapor Sıklığı
PG 2.2.1	%35	%2	%2.4	%3.2	%3.9	%4.6	%5.1	Her yıl	Her yıl
PG 2.2.2	%35	%5.8	%6.5	%6.9	%7.4	%7.9	%8.3	Her ay	Her ay
PG 2.2.3	%30	15	20	25	30	45	50	Her ay	Her ay
<b>Koordinatör Birim</b>	Okul Müdürlüğü								
<b>İş birliği Yapılacak Birimler</b>	Müdür, müdür yardımcıları, zümre başkanları, rehberlik servisi								
<b>Riskler</b>	<ul style="list-style-type: none"> <li>Proje ve yarışmalara katılmak için öğrencilerin yeterince motive edilememesi.</li> <li>Öğrencilerin seviyesine uygun yarışmaların düzenlenmemesi.</li> <li>Yabancı dil ağırlıklı sınıflara beklenilen aksine katılım talebinin az olması.</li> <li>Öğrencileri kitap okumaya yeterince teşvik edilememesi.</li> </ul>								
<b>Stratejiler</b>	<ul style="list-style-type: none"> <li>Öğrencilerin kazanım eksiklikleri tespit edilerek destekleme ve yetiştirme kurslarıyla akademik yeterlikleri nin artırılması sağlanacaktır.</li> <li>Öğrencilerin kompozisyon, resim, şiir vb. yarışmalara katılı mları teşvik edilecek, okul içerisinde yapılan yarışmalarda ödüllendirilmeleri sağlanacaktır.</li> <li>Okul kütüphanesi zenginleştirilecek, öğrencilerin kitap okumasını teşvik edecek etkinlikler düzenlenecektir.</li> </ul>								
<b>Maliyet Tahmini</b>	2,950,900								
<b>Tespitler</b>	<ul style="list-style-type: none"> <li>Okulun konum ve şartlarının amaçlanan hedefler için uygun olması.</li> </ul>								
<b>İhtiyaçlar</b>	<ul style="list-style-type: none"> <li>Okul içerisinde kitap okuma şenlikleri düzenlenmesi ve öğretmenlerin teşvik edilmesi.</li> <li>Öğrencilerin kitaplara erişilebilirliğinin artması için kütüphane kurulup içine çeşitli kategorilerde kitapların koyulması.</li> <li>Daha fazla yabancı dil ağırlıklı sınıfın açılması için okuldaki İngilizce öğretmenlerinin sayısının artırılması.</li> </ul>								

### Amaç, Hedef, Gösterge ve Stratejilere İlişkin 4.Kart Şablonu

<b>Amaç 3</b>	Eğitim temel ilkeleri doğrultusunda okulun niteliğini arttırmak amacıyla kurumsal kapasite geliştirilecektir.
<b>Hedef 3.1</b>	Eğitim ve öğretimin sağlıklı ve güvenli bir ortamda gerçekleştirilmesi için okul sağlığı ve güvenliği geliştirilecektir.

Performans Göstergeleri	Hedefe Etkisi	Başlangıç Değeri	1. Yıl	2. Yıl	3. yıl	4. Yıl	5. Yıl	İzleme Sıklığı	Rapor Sıklığı
PG 3.1.1	%25	550	565	580	600	620	700	Her ay	Yıl sonu
PG 3.2.2	%25	300	320	350	375	400	430	Her ay	Yıl sonu
PG 3.2.3	%25	450	490	520	540	570	600	Her ay	Yıl sonu
PG 3.2.4	%25	400	420	445	460	490	550	Her ay	Yıl sonu
<b>Koordinatör Birim</b>	Okul Müdürlüğü								
<b>İş birliği Yapılacak Birimler</b>	Müdür, müdür yardımcıları, zümre başkanları, rehberlik servisi, İlçe Milli Eğitim Müdürlüğü								

<b>Riskler</b>	<ul style="list-style-type: none"> <li>Bağımlılıkla mücadele ile ilgili konularda yapılan eğitimi verecek personel ayarlanamaması.</li> <li>Akran zorbalığı ve siber saldırı konusunda velilerin eğitimlere katılmaması.</li> <li>Hijyen eğitimi sonrasında 5.sınıflar gibi küçük yaş gruplarında hala hijyen sıkıntısı yaşanması.</li> </ul>
<b>Stratejiler</b>	<ul style="list-style-type: none"> <li>Eğitim ortamları iş sağlığı ve güvenliği yönergesine uygun hâle getirilecektir.</li> <li>Öğrenci, öğretmen ve velilerde farkındalık oluşturmak için bağımlılıkla mücadele, akran zorbalığı, siber zorbalık, sağlıklı beslenme ve obezite, hijyen, bulaşıcı hastalıklar ve gıda güvenliği gibi konularda alan uzmanları ile iş birliğinde eğitimler düzenlenecektir.</li> <li>Doğa, insan ve teknoloji kaynaklı (deprem, sel, heyelan, yangın, çığ ve salgın hastalıklar vb.) afetlere karşı gerekli tedbirlerin alınması için çalışmalar yapılacaktır</li> </ul>

<b>Maliyet Tahmini</b>	2,500,900
<b>Tespitler</b>	<ul style="list-style-type: none"><li>• Hedeflerin paydaş beklentilerini tam olarak ifade edecek şekilde ihtiyaçları karşılayacak sayıda olmaması</li><li>• Stratejik Yönetim Süreci ile ilgili iş ve işlemleri koordine edecek, nitelikli personel sayısının az olması</li><li>• Paydaşların çeşitliliği ve paydaş kitlesinin nicel büyüklüğü,</li></ul>
<b>İhtiyaçlar</b>	<ul style="list-style-type: none"><li>• Merkezi ve mahalli hizmet içi eğitim faaliyetleri ile Stratejik Yönetim Süreci iş ve işlemlerini koordine edecek personel sayısının artırılması</li><li>• Plan döneminde kurumsal faaliyetler hakkında paydaşlara düzenli bilgilendirme yapılması</li><li>• Hedeflerin, stratejik planda yer alan analizlerin tamamı değerlendirilerek, içerik ve sayı bakımından iyi ifade edilmesi</li></ul>

## Amaç, Hedef, Gösterge ve Stratejilere İlişkin 5.Kart Şablonu

<b>Amaç 3</b>	Eğitim temel ilkeleri doğrultusunda okulun niteliğini arttırmak amacıyla kurumsal kapasite geliştirilecektir.
<b>Hedef 3.2</b>	Temel eğitimde okulların niteliğini arttıracak uygulamalara ve çalışmalara yer verilmesi sağlanacaktır

Performans Göstergeleri	Hedefe	Başlangıç	1. Yıl	2. Yıl	3. yıl	4. Yıl	5. Yıl	İzleme	Rapor
	Etkisi	Değeri						Sıklığı	Sıklığı
<b>PG 3.2.1</b>	%100	10	14	20	26	32	38	Her yıl	Her yıl
<b>Koordinatör Birim</b>	Okul Müdürlüğü								
<b>İş birliği Yapılacak Birimler</b>	Müdür, müdür yardımcıları, zümre başkanları, rehberlik servisi								
<b>Riskler</b>	Fiziki mekanlar iyileştirilmesi esnasında beklenen iş birliğinde problemler ve aksaklıklar çıkması.								
<b>Stratejiler</b>	<ul style="list-style-type: none"><li>Fiziki mekânların (derslikler, spor salonu, kütüphaneler, atölyeler vb.)iyileştirilmesi için kamu idareleri, belediyeler ve işverenlerle iş birlikleri yapılacaktır.</li></ul>								
<b>Maliyet Tahmini</b>	1,945,409								
<b>Tespitler</b>	<ul style="list-style-type: none"><li>Okulda spor salonu ,kütüphane ,konferans salonu, fen laboratuvarı, bilişim teknolojileri laboratuvarı mevcuttur fakat okul mevcudu fazla olduğu için yeterli değildir.</li></ul>								
<b>İhtiyaçlar</b>	<ul style="list-style-type: none"><li>Tüm okulun kapasitesini kaldırabilecek bir spor salonunun yapılması.</li><li>Okuldaki konferans salonunun kapasitesinin artırılması.</li></ul>								

### Amaç, Hedef, Gösterge ve Stratejilere İlişkin 6.Kart Şablonu

<b>Amaç 3</b>	Eğitim temel ilkeleri doğrultusunda okulun niteliğini arttırmak amacıyla kurumsal kapasite geliştirilecektir.
<b>Hedef 3.3</b>	Kurum personelinin mesleki gelişimlerinin artırılması sağlanacaktır.

Performans Göstergeleri	Hedefe Etkisi	Başlangıç Değeri	1. Yıl	2. Yıl	3. yıl	4. Yıl	5. Yıl	İzleme Sıklığı	Rapor Sıklığı
PG 3.3.1	%20	22	24	27	30	32	35	Her yıl	Her yıl
PG 3.3.2	%20	4	4	5	5	6	6	Her yıl	Her yıl
PG 3.3.3	%20	20	23	25	30	32	35	Her yıl	Her yıl
PG 3.3.4	%20	30	34	37	40	43	48	Her yıl	Her yıl
PG 3.3.5	%20	25	27	30	33	36	38	Her yıl	Her yıl
<b>Koordinatör Birim</b>	Okul Müdürlüğü								
<b>İş birliği Yapılacak Birimler</b>	Müdür, müdür yardımcıları, zümre başkanları, rehberlik servisi								
<b>Riskler</b>	<ul style="list-style-type: none"><li>İhtiyaçlara yönelik hizmet içi eğitimlerin düzenlenmemesi.</li><li>Hizmet içi eğitimlere katılım oranının hedeflenenin altında kalması.</li></ul>								
<b>Stratejiler</b>	<ul style="list-style-type: none"><li>Okul yöneticilerinin ve öğretmenlerin mesleki gelişim ihtiyaçları tespit edilerek bu ihtiyaçları gidermeye yönelik bir mesleki gelişim planı hazırlanacaktır</li><li>Okul öğretmenlerinin alanlarında mesleki gelişimlerini ve öğretmenlik yeterliklerini geliştirmek için mahalli ve merkezi düzeyde eğitim almaları sağlanacaktır.</li><li>Okul yöneticilerinin ve öğretmenlerin dijital platformlar aracılığıyla verilen eğitimlere katılmaları teşvik edilecektir.</li><li>Okul personelinin motivasyon, iş doyumunu ve kurumsal bağlılık düzeylerini artıracak çalışmalar yapılacaktır.</li></ul>								
<b>Maliyet Tahmini</b>	1,850,350								

<b>Tespitler</b>	<ul style="list-style-type: none"><li>• Milli Eğitim Bakanlığı'nın aday öğretmen yetiştirme kapsamında öğretmenlere hizmet içi eğitimleri zorunlu tutması.</li><li>• Ara tatillerde de yine Milli Eğitim Bakanlığı tarafından öğretmenlere ve yöneticilere en az bir tane hizmet içi eğitim almaları konusunda teşvik edilmesi.</li><li>• İnternet sayesinde öğretmen ve yöneticilerin mesleki açıdan kendilerini geliştirmesinin daha da kolaylaşması.</li></ul>
<b>İhtiyaçlar</b>	<ul style="list-style-type: none"><li>• Öğretmenlerin ilgilerine yönelik eğitimlerin sayısının azlığı.</li><li>• Öğretmenlerin hizmet içi eğitimleri almak için okul idaresi tarafından daha çok teşvik edilmesi.</li></ul>

## Maliyetlendirme

Kurumumuzda 2024-2028 Stratejik Plan çalışmaları kapsamında Maliyetlendirme çalışmaları yapılmıştır. Müdürlüğümüzün sahip olduğu mali kaynakların amaç, hedef ve stratejilerin gerçekleştirilmesinde etkin ve gerçekçi bir şekilde kullanılmasını hedeflemektedir. Stratejik Planın başarısında plan-bütçe bağlantısı büyük önem taşımaktadır.

Müdürlüğümüz Stratejik Plan Maliyetlendirme çalışmaları şu şekilde yapılmıştır:

- ❖ Hedeflere ilişkin stratejiler durum analizi çalışmaları sonuçlarından hareketle birimlerin katılımlarıyla tespit edilmiştir,
- ❖ Stratejilere ilişkin maliyetlerin bütçe dağılımları yapılmadan önce genel yönetim giderleri ayrılmıştır,
- ❖ Müdürlüğümüze Bakanlık bütçesinden ayrılan pay ve diğer gelirler hesaplanmıştır,
- ❖ Stratejilere ilişkin tahmini maliyetler belirlenmiştir, ∞ Strateji maliyetlerinden hareketle hedef maliyetleri belirlenmiştir,
- ❖ Hedef maliyetlerinden yola çıkılarak amaç maliyetleri belirlenmiş ve amaç maliyetlerinden de Stratejik Plan maliyeti belirlenmiştir.



## Tahmini Maliyet Tablosu

	2024	2025	2026	2027	2028	Toplam Maliyet
<b>Amaç 1</b>	23,133	34,702	48,593	60,730	72,883	240.005
Hedef 1.1	23,133	34,702	48,593	60,730	72,883	240.005
<b>Amaç 2</b>	650,809	976,217	1,366,831	1,287,153	2,050,454	6,752,145
Hedef 2.1	188,038	282,084	394,918	493,647	592,436	1,950,895
Hedef 2.2	284,422	426,677	597,348	746,685	896,112	2,950,900
<b>Amaç 3</b>	428,559	642,901	900,062	1,125,078	1,350,230	4,446,309
Hedef 3.1	241,050	361,610	506,255	632,818	759,459	2,500,900
Hedef 3.2	187,509	281,291	393,807	492,259	590,771	1,945,409
Hedef 3.3	178,346	267,546	374,564	468,205	561,904	1,850,350
<b>Amaçlar Toplamı</b>	1,102,502	1,653,753	2,315,253	2,894,068	3,472,882	11,438,459
<b>Genel Yönetim Giderleri</b>	599,186	898,779	1,258,290	1,572,863	1,887,435	6,216,553
<b>TOPLAM</b>	1,701,688	2,552,532	3,573,543	4,466,931	5,360,317	17,655,011



## **İZLEME VE DEĞERLENDİRME BÖLÜMÜ**

## 5. İZLEME VE DEĞERLENDİRME

Stratejik Planlarda yer alan Amaç ve Hedeflere ulaşma durumlarının tespiti ve bu yolla Stratejik Planlardaki Amaç ve Hedeflerin gerçekleştirilebilmesi için gerekli tedbirlerin alınması İzleme ve Değerlendirme ile mümkün olmaktadır. İzleme; Stratejik Plan uygulamasının sistematik olarak takip edilmesi ve raporlanmasıdır. Değerlendirme ise; uygulama sonuçlarının Amaç ve Hedeflere kıyasla ölçülmesi ve söz konusu Amaç ve Hedeflerin tutarlılık ve uygunluğunun analizidir. Müdürlüğümüz 2024-2028 Stratejik Planı'nın İzleme ve Değerlendirme uygulamaları, MEB 2024-2028 Stratejik Planı İzleme ve Değerlendirme Modeli çerçevesinde yürütülecektir. İzleme ve değerlendirme sürecine yön verecek temel ilkeleri; "Katılımcılık, Saydamlık, Hesap verebilirlik, Bilimsellik, Tutarlılık ve Nesnellik" olarak ifade edilebilir.

İdarelerin kurumsal yapılarının kendine has farklılıkları, izleme ve değerlendirme süreçlerinin de farklılaşmasını beraberinde getirmektedir. Eğitim idarelerinin ana unsurunun, girdi ve çıktılarının insan oluşu, ürünlerinin değerinin kısa vadede belirlenememesine ve insan unsurundan kaynaklı değişkenliğin ve belirsizliğin fazla olmasına yol açmaktadır. Bu durumda sadece nicel yöntemlerle yürütülecek izleme ve değerlendirmelerin eğitsel olgu ve durumları açıklamada yetersiz kalabilmesi söz konusudur. Nicel yöntemlerin yanında veya onlara alternatif olarak nitel yöntemlerin de uygulanmasının daha zengin ve geniş bir bakış açısı sunabileceği belirtilebilir.

Müdürlüğümüz 2024-2028 Stratejik Planı İzleme ve Değerlendirme Modeli' nin çerçevesini;

- ❖ Performans göstergeleri ve stratejiler bazında gerçekleştirme durumlarının belirlenmesi,
- ❖ Performans göstergelerinin gerçekleştirme durumlarının hedeflerle kıyaslanması,
- ❖ Stratejiler kapsamında yürütülen faaliyetlerin Müdürlük faaliyet alanlarına dağılımının belirlenmesi,
- ❖ Sonuçların raporlanması ve paydaşlarla paylaşımı,
- ❖ Hedeflerden sapmaların nedenlerinin araştırılması,
- ❖ Alternatiflerin ve çözüm önerilerinin geliştirilmesi süreçleri oluşturmaktadır.

Okulumuz Stratejik Planı izleme ve değerlendirme çalışmalarında 5 yıllık Stratejik Planın izlenmesi ve 1 yıllık gelişim planının izlenmesi olarak ikili bir ayrıma gidilecektir.

Stratejik planın izlenmesinde 6 aylık dönemlerde izleme yapılacak denetim birimleri, il ve ilçe millî eğitim müdürlüğü ve Bakanlık denetim ve kontrollerine hazır halde tutulacaktır.

Yıllık planın uygulanmasında yürütme ekipleri ve eylem sorumlularıyla aylık ilerleme toplantıları yapılacaktır. Toplantıda bir önceki ayda yapılanlar ve bir sonraki ayda yapılacaklar görüşülüp karara bağlanacaktır.

Örnek İzleme ve Değerlendirme Şablonu

2024-2025 Eğitim Öğretim Yılı Stratejik Plan İzleme ve Değerlendirme Tablosu					
A1					
H1.1					
Sorumlu Birim					
Performans Göstergesi	Hedefe Etkisi (%)	Plan Dönemi Başlangıç Değeri *(A)	İzleme Dönemindeki Yıl Sonu Hedeflenen Değer (B)	İzleme Dönemindeki Gerçekleşme Değeri (C)	Performans (%) (C-A)/(B-A)